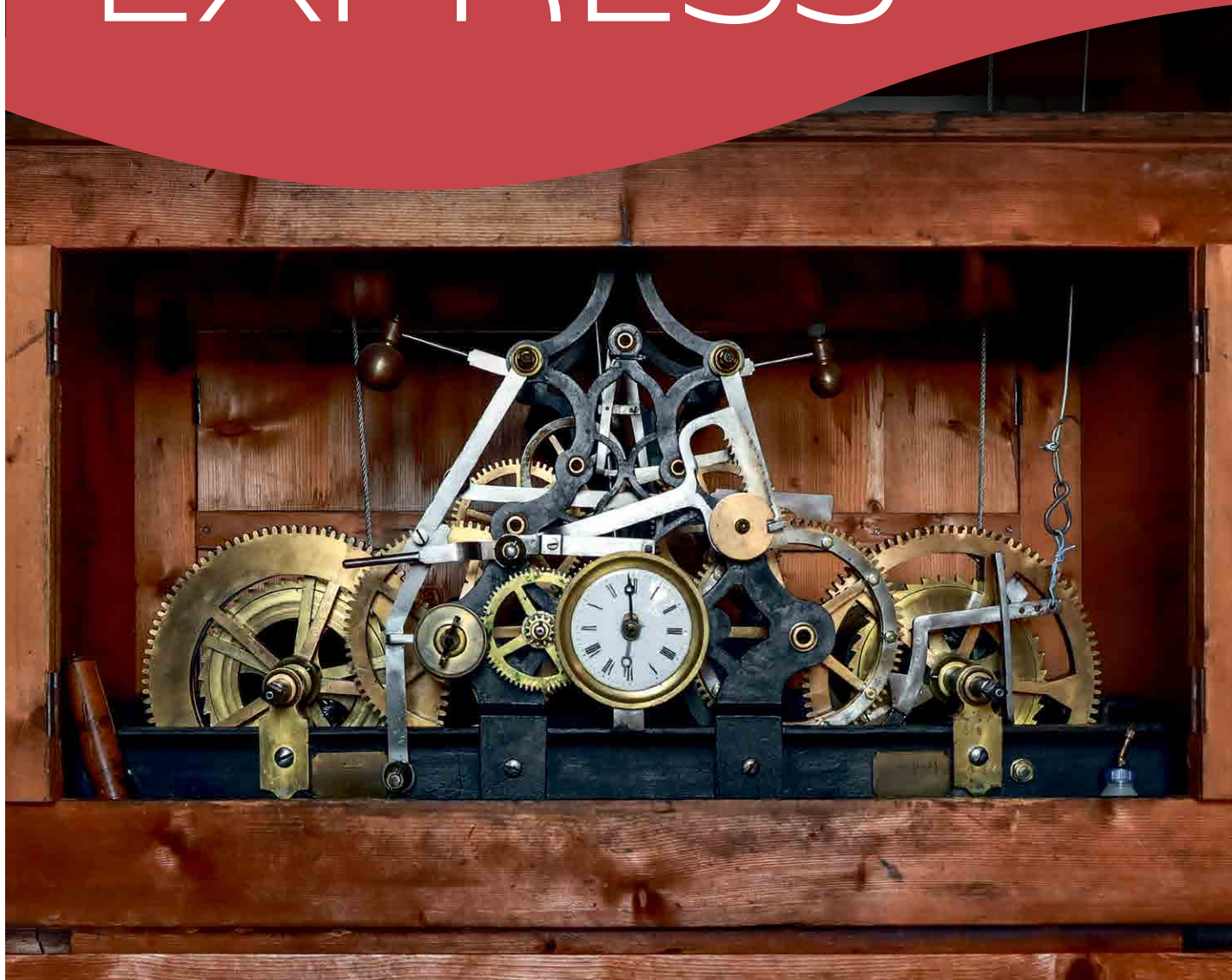


L'ÉCHOMUNAL EXPRESS

PUBLICATION OFFICIELLE DE
LA COMMUNE DE LUTRY
MAI 2023



HORLOGE DU COLLÈGE

Savuit à l'heure électrique

L'horloge du Collège de Savuit sera bientôt électrifiée.

C'est une page qui se tourne pour cet objet qui fait partie du quotidien de la population.

Impossible de parler de l'horloge du Collège de Savuit sans parler de Maurice Buache. C'est en 1976 que le célèbre facteur prend le poste de concierge de l'école et emménage dans l'appartement situé au deuxième étage, au sommet d'une volée de 22 marches en pierre creusées par les ans. Pendant 45 ans, Maurice va gravir chaque vendredi les 18 marches de l'escalier en bois qui mène aux combles, pour remonter l'horloge et ajuster l'heure. Le mécanisme est impressionnant. Dans une caisse de bois, un ensemble d'engrenages et de roues dentées pivotent en cliquetant doucement, entraînés par des câbles qui se déroulent petit à petit sous la force de contrepoids. « C'est pas un petit boulot, c'est lourd ! Il faut la force d'un adulte pour tourner la manivelle et remonter les deux câbles. Vingt tours pour l'un et 21 tours pour l'autre. Les poids sont des cylindres métalliques d'un mètre de haut et de 20 cm de diamètre, remplis de sable. »

Le mystère de l'horloge

Une petite pendule se trouve à l'intérieur de la caisse. Il suffit de bouger ses aiguilles pour régler l'heure des quatre cadrans installés en haut du clocher. De part et d'autre de cette réplique,

deux plaques donnent quelques indications sur l'horloge : elle a été fabriquée à Granges (VD) par Louis Crot en 1891. Mais ce n'est pas tout. Lors d'une réfection du toit, Maurice Buache demande à un ouvrier d'examiner la cloche. Il découvre alors une inscription qui soulève beaucoup de questions. « Commune de Lutry. Souvenir de l'incendie du collège. 15 janvier 1855. » La cloche, qui provient de la fonderie Treboux à Corsier-sur-Vevey, est-elle plus ancienne que l'horloge ? Pas exactement, selon Henri-Louis Guignard, spécialiste de l'histoire de Lutry. « La construction du Collège de Savuit a débuté en 1889 et il a été inauguré en octobre 1890. L'inscription sur la cloche commémore simplement l'incendie du collège de Lutry en 1855, comme cela se faisait souvent à l'époque. »

Électrification en vue

Depuis quelques semaines, le clocher est muet. « Ça fait bizarre. A Savuit, la cloche fait partie du quotidien, elle sonne une fois toutes les demi-heures et deux fois pour chaque heure pleine. Alors quand on ne l'entend plus, on est un peu déboussolés », sourit le Municipal Pierre-Alexandre Schaleppi, qui habite le voisinage. Et la panne ne touche

pas que la cloche : à l'arrêt, l'horloge ne donne plus l'heure non plus. Une gêne pas si anodine pour la population qui a tellement l'habitude de lever la tête vers le clocher pour savoir l'heure à tout moment de la journée : quand on travaille au jardin, quand on boit l'apéro sur la terrasse ou quand les enfants jouent au foot sur le terrain en contrebas. Alors, est-ce qu'elle va repartir ? M. Schlaeppli se montre rassurant : « Une électrification était déjà prévue pour cette horloge. Elle devrait être terminée au début du mois de mai. »

Une page se tourne pour la délicate machine qui a rythmé la vie de Maurice Buache pendant si longtemps. Mais l'ancien concierge ne montre pas de nostalgie. « Remonter le mécanisme, c'est un travail physique. Les dernières années, c'était devenu une vraie charge. Et puis, ça va beaucoup simplifier le passage à l'heure d'hiver. Pour régler l'heure, on ne peut tourner les aiguilles que vers l'avant. Et il faut s'arrêter à chaque demi-heure pour la sonnerie. Une fois à Nouvel-An, on faisait la fête et on avait loupé minuit. Alors avec nos invités, on est montés sous les combles et on a avancé l'heure jusqu'à pouvoir entendre les douze coups. Ça nous a pris un bon moment ! »

AGENDA

Programme complet sur : lutry.ch/agenda

28-13
AVR-MAI

SPECTACLE

107^e Revue du FC Lutry « Singes Gagnants »

Salle du Grand-Pont — 20 h 30

fclutry.ch

28-1
AVR-JUIN

EXPOSITION

Dessins à l'encre de chine — Monique Julita

Espace SOL-ID

sol-id.art

3-5
MAI

EXPOSITION

Atelier Ardesia Exposition Collective

Villa Mégroz

atelierardesia.ch

4-5
MAI

MUSIQUE

Hot Club Trio Madagascar

Café-théâtre l'Esprit Frappeur — 20 h

espritfrappeur.ch

6
MAI

VIE SOCIALE

Vide-Grenier

Quai de Lutry — 9 h-17 h 00

Reporté au 13 mai en cas de pluie

sdlutry.ch

12-13
MAI

MUSIQUE

The Woodgies

Café-théâtre l'Esprit Frappeur — 20 h

espritfrappeur.ch

ADMINISTRATION COMMUNALE

BORNES POUR VÉHICULES ÉLECTRIQUES

Pour assurer une recharge facile de votre véhicule, plusieurs bornes ont été installées sur le territoire communal. Vous en trouverez au parking de la Possession, à la rue du Rivage, au parking du Vieux-Stand et au parking de la Bernadaz. Si vous souhaitez installer votre propre borne, n'hésitez pas à contacter les Services industriels de Lutry pour tout conseil, renseignement ou demande de subvention.

Informations sur : lutry.ch/emobilite

VISITE GUIDÉE DU BOURG DE LUTRY

Deux fois par an, au printemps et en automne, la Commune offre une visite guidée du bourg permettant de découvrir ou approfondir le patrimoine historique de Lutry. La prochaine aura lieu le **samedi 10 juin 2023 à 14 h 30**. Les guides officiels sont Nathalie Roman et Jean-Paul Bastian.

Inscriptions auprès du Greffe municipal :

☎ 021 796 21 21

✉ greffe@lutry.ch



ACTIVITÉS EN PLEIN AIR

Tous à vos baskets avec Urban Training

De mai à septembre, Urban Training propose des séances de sport et d'activités physiques gratuites, pour tous les niveaux, au cœur de Lutry.



La Commune se transforme en fitness géant en plein air pour permettre à la population de (re)découvrir Lutry en pratiquant des exercices physiques adaptés. Les séances, d'une durée de 60 minutes, alternent entre marche et exercices et sont encadrées par un-e coach certifié-e. Exercé en groupe, le sport devient une activité ludique et conviviale. Non seulement les cours permettent de s'entraîner de manière

originale, mais ils donnent aussi l'occasion de faire des rencontres.

Comment ça marche?

Les séances d'entraînement sont gratuites, mais il est obligatoire de s'inscrire en ligne. Choisissez la ville de Lutry, remplissez le questionnaire santé et rendez-vous **à 18 h 30 tous les mercredis dès le 3 mai 2023**, à côté du skatepark. Venez en tenue de sport et avec une

boisson. Un-e coach vous emmènera à travers la ville où chaque élément du mobilier urbain peut servir: bancs, escaliers et parcs deviennent autant d'instruments de musculation. Les cours sont financés par la Commune et des sponsors investissant pour la santé et le bien-être publics. Alors rejoignez-nous!

Renseignements et inscriptions sur: urban-training.ch

UNE SOCIÉTÉ LOCALE, TROIS QUESTIONS

« Mieux vivre ensemble »

Lutry EnVie



Monique Weber

Responsable communication extérieure

Quels sont les objectifs de l'association?

Lutry EnVie est le nom que se sont donnés les seniors de Lutry. Cette association a été créée en 2022 à l'issue d'une première démarche sous l'égide de Pro Senectute sous le nom de « quartier solidaire ». Lutry EnVie a pour but de créer, développer et entretenir des liens sociaux afin d'améliorer la qualité de vie et l'intégration des seniors dans la commune.

Quelles sont les nouveautés ou actualités du moment?

Chaque mois, toute une série d'activités très variées est mise en place selon les envies et besoins des membres. Café-rencontre, marches, visites culturelles, jeux, art-déco, cyber-café ou encore midi ensemble au bistrot qui est soutenu par la Commune.

Quels sont les projets?

Le **samedi 13 mai** aura lieu la première assemblée générale de l'association. Tous les membres sont conviés à venir souffler avec nous cette première bougie et partager un immense goûter d'anniversaire.

Retrouvez l'agenda des activités sur: lutry.ch/lutryenvie

VOS PLUS BELLES PHOTOS DE LUTRY

Le gagnant du mois: Yuri Pires Tavares qui remporte un bon de 100 CHF valable dans les restaurants de Lutry. Sur ce cliché très graphique en noir et blanc, qui lui confère un air intemporel, un cadrage astucieux donne l'impression que les mâts du Port de Lutry sont disposés en escalier. Une mouette trône fièrement sur la 4e marche, en faisant mine de surveiller l'horizon. Pourquoi ce mât-là plutôt qu'un autre? Mystère.



Envoyez-nous vos photos: lutry.ch/echomunal



CONCOURS PERMANENT

DÉCHETS

PROCHAINS RAMASSAGES DES DÉCHETS ENCOMBRANTS

10 MAI

Secteur Nord

7 JUIN

Secteur Sud

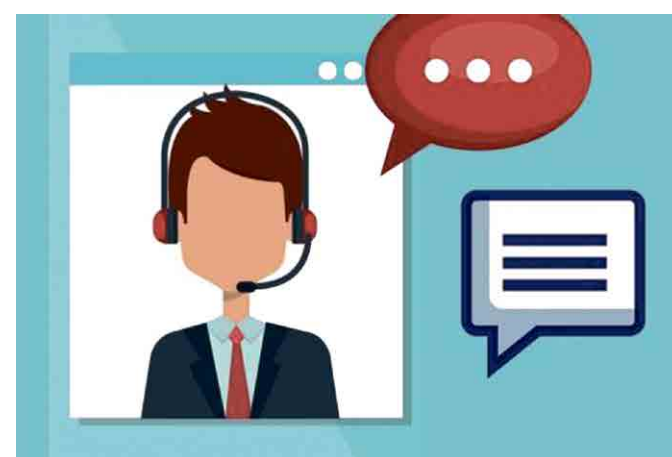
7 JUIN

Secteur Bourg

POLICE DE PROXIMITÉ

GARE AUX FAUX BANQUIERS

Les criminels peuvent se révéler très créatifs pour commettre leurs méfaits. Lors de l'arnaque au faux banquier, un escroc appelle en se faisant passer pour votre banque et vous annonce la nécessité urgente de changer de carte bancaire. Il se déplace à votre domicile pour emporter votre carte et son code... et s'en sert pour opérer des retraits frauduleux qui peuvent être très élevés. Police Lavaux appelle à la plus grande prudence et se tient à disposition pour toutes questions.



Cité de l'énergie

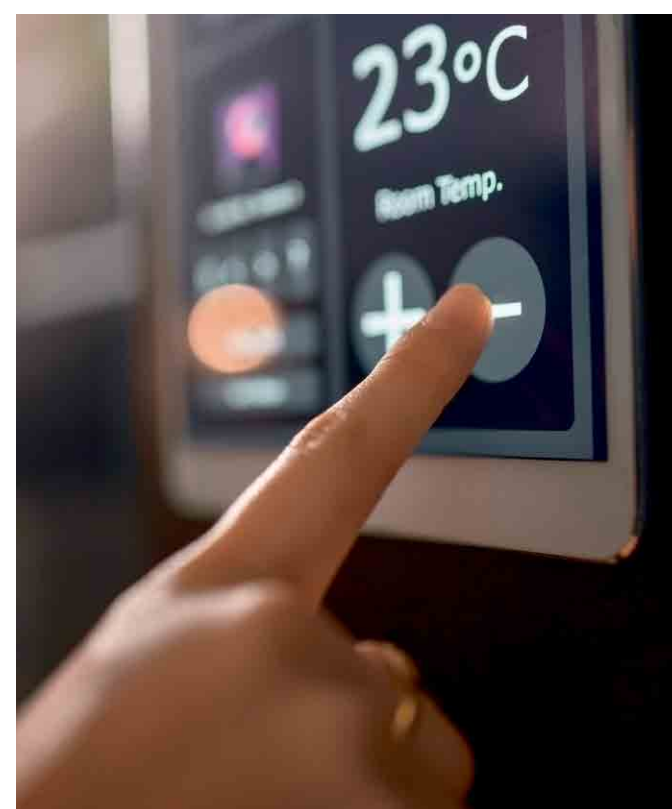
Lutry

Notre responsabilité

L'ASTUCE ÉNERGIE

BAISSEZ LA TEMPÉRATURE

Chauffez votre intérieur à 20 °C, pas plus. Chaque degré de moins représente une économie d'énergie d'environ 7%. Et si c'est un peu trop frais, mettez un pull!



AMÉNAGEMENT

NOUVELLE ZONE 30 KM/H À CONVERVEY

Dans le quartier de Convervey, une nouvelle zone 30 km/h a récemment été aménagée afin d'accroître la sécurité des usagers de la route. Plusieurs quartiers de la Commune ont été limités à 30 km/h ces dernières années. Ces démarches visent à améliorer le quotidien de la population.