

PAGE 4

Loisirs

Un été à vivre dehors

PAGES 8-9

En images

Sept décors pour jouer

PAGE 16

Le portrait

Crescenzo Gelormini, l'épicier du Voisinand

PAGES 6-7

Le dossier

Le plan d'affectation communal

ÉDITO

Ce qui se termine, ce qui se transmet

Chères Lutriennes, Chers Lutriens,

Cette législature s'achève bientôt. Avec elle se referme un chapitre de la vie lutrienne, dont la révision du plan d'affectation communal aura été l'un des dossiers les plus exigeants. Plus de dix ans de travaux, des dizaines de séances avec les propriétaires concernés, des négociations serrées avec les services cantonaux. Le 22 juin, le Conseil communal sera invité à se prononcer sur le résultat de cet effort.

Ce numéro de l'Échomunal en présente les principales lignes. Vous y découvrirez les arbitrages obtenus, les compromis trouvés, les marges préservées. Vous y lirez aussi le bilan d'un homme, Pierre-Alexandre Schlaeppli,

qui aura mené cette révision de bout en bout, comme il a porté pendant six législatures la mission délicate de l'aménagement du territoire à Lutry. Cet engagement, essentiel à la commune, mérite ici notre grande reconnaissance.

Sauvegarder une identité territoriale cohérente n'est pas chose aisée dans un pays où, par des effets de cascades — ceux des votations fédérales et des plans cantonaux —, les autorités supérieures exercent un contrôle croissant sur les aménagements locaux, et donc sur le devenir des localités elles-mêmes. Trouver les équilibres entre les grands cadres législatifs et la singularité d'une ville-village comme

Lutry demande du temps et une indiscutable âpreté dans les échanges, où il s'agit d'arbitrer les intérêts individuels et les enjeux à plus large échelle.

Le plan proposé maintient une marge de zones à bâtir sensiblement supérieure au plafond cantonal. Nombre de dézonages ont été évités. Une victoire modeste, mais une victoire tout de même. Nous remercions chacune et chacun de ceux qui y ont contribué, par leur travail, par leur patience, et parfois par leur acceptation de décisions difficiles.

Bonne lecture.

La Municipalité

Une cuisine créative et engagée

L'Auberge de Lavaux entame un nouveau chapitre de sa savoureuse histoire. La célèbre table de La Conversion a été reprise par deux amis depuis le début 2026.

Le 28 janvier 2026, l'Auberge de Lavaux a rouvert ses portes sous l'impulsion de deux passionnés: Vincent Buquet et Loïc Anicet. Les deux complices ne sont pas des nouveaux venus dans la région, puisqu'ils exercent depuis plusieurs années une activité de traiteur qu'ils vont poursuivre en parallèle à l'exploitation du restaurant. Ils insufflent aujourd'hui une nouvelle énergie à cette adresse emblématique de Lutry, séduits par son immense verrière avec vue imprenable sur le lac.

Autodidacte inspiré, Vincent Buquet a affiné son savoir-faire au Côté Jardin du Lausanne Palace, puis auprès du chef étoilé Stéphane Pitré à Paris. Sa cuisine, intuitive et précise, navigue entre tradition française, accents méditerranéens et touches de subtilités japonaises. Son partenaire Loïc Anicet, formé à Bordeaux, a troqué ses couteaux pour le limona-dier. Désormais, il se charge d'orchestrer un accueil chaleureux agrémenté d'une sélection de vins pointue.

Leur credo? Le fait maison... intégral: des sauces aux glaces, en passant par les gressins de l'apéritif, tout est réalisé sur place, jusqu'au pain pétri par Loïc avec des farines de la ferme de Pra Charbon à Savigny! A



midi, l'auberge propose une formule bistro-mique accessible. Et le soir, c'est un menu dégustation en trois, cinq ou six temps.

Vincent et Loïc ont inventé une table sincère et vivante, où créativité et générosité se rencontrent au service d'une cuisine en constante évolution. En effet, l'Auberge de Lavaux se veut un lieu d'adaptation. «Même s'il change toutes les cinq semaines, notre menu n'est qu'une base de dialogue: nous concevons systématique-

ment des ajustements sur mesure pour répondre aux goûts, allergies ou régimes particuliers de chacun», souligne le jeune chef. Une approche qui fait de chaque repas une expérience à la fois personnelle, libre et enthousiasmante.

Plus d'informations sur:

aubergedelavaux.ch



»
Dans cet hommage à la fin de l'hiver et au réveil de la nature, le céleri-boule apporte le croquant et l'ail des ours toute la vivacité du printemps.

Vincent Buquet
 Cher de cuisine



RECETTE

Célerisotto à l'ail des ours

Cette recette reprend la technique d'un risotto classique, sauf que le grain de riz est remplacé par du céleri-boule taillé finement. La Maïzena vient remplacer l'amidon naturel du riz pour créer la liaison caractéristique d'une sauce onctueuse.

Retrouvez la recette sur:

lutry.ch/recette

Les petits bijoux du Bourg

La Grand-Rue de Lutry compte quatre bijouteries artisanales en l'espace de quelques centaines de mètres. Chacune a son histoire, sa marque et son savoir-faire.



BIJOUX POUR ÂMES SAUVAGES

Un jour, Chloé découvre une expo de bijoux contemporains. Le lendemain, ou presque, la jeune femme plaque ses études pour s'inscrire à l'École Technique de la Vallée de Joux. CFC en poche en 2021, elle ouvre son atelier-boutique à Lutry fin 2022. Ici, elle travaille surtout l'argent, avec des créations qui sortent volontiers des sentiers battus. L'or? Sur demande. Elle offre aussi du sur-mesure, de la

réparation, et propose des cours d'une journée où l'on fabrique son propre bijou et s'initie aux gestes et aux techniques du métier.

CHLOÉ NOA BIJOUX

Grand-Rue 46

Ouverture: mardi-vendredi: 10 h 30 – 17 h 30.

Samedis ouverts annoncés en story Instagram.

www.chloenoa.ch



LE JOAILLER DES DÉFIS

Stephan Barben est là depuis 1999. Formé en atelier, passé par l'École des arts appliqués de Vevey, diplômé en gemmologie à Anvers, il a aussi travaillé en Norvège et en Centrafrique avant de s'installer à Lutry. Chez lui, chaque bijou est un prototype. Tout est fait

à la main, et les défis ne lui font pas peur. On entre dans sa boutique pour une création, une transformation, une réparation, ou même une initiation au métier, seul, en famille ou entre amis.

AU13OR

Grand-Rue 31

Ouverture: mardi: 9h-12h/14h-16h30.

Mercredi-vendredi: 9h-12h/14h-18h.

Samedi: 9 h – 12 h, sur rendez-vous.

www.au13or.ch



DU BIJOU RESPONSABLE

Caroline Catti, joaillière de formation, fabrique tout dans son atelier de Lutry depuis 2014. Elle travaille l'or 18 carats, le platine, les diamants et les pierres de couleur pour créer des pièces uniques ou de petites séries, avec un souci du détail que l'on retrouve dans chaque bijou. Son or est recyclé, et ses diamants proviennent de sources éthiques. Derrière le sérieux du geste, on découvre un regard teinté de fantaisie et de poésie qui donne à chaque pièce un petit quelque chose en plus.

C POUR PLAIRE

Grand-Rue 32

Ouverture: mardi-vendredi:

10h-12h/14h-18h. Premier samedi du mois: 10h-13h.

www.cpourplaire.ch

BELLES PIERRES ET HORLOGERIE VINTAGE

Bijoutier depuis 1970, Henry Kramer a vu se succéder plus de trois générations de clients au fil de son parcours, une fidélité qui constitue sa plus grande fierté. Installé à Lutry depuis 2008 dans un bâtiment historique, il crée des pièces uniques, réalise des estimations et des expertises, nourrit une passion pour les pierres et les minéraux et propose un rayon d'horlogerie vintage pour les amateurs de belles mécaniques.

HENRY KRAMER

Grand-Rue 20

Mardi-jeudi: 9h-12h30 / 14h-18h30.

Vendredi: 9h-12h30 / 14h-17h30.

Samedi: 9h-13h.

www.henrykramer.ch



Un été à vivre dehors

À Lutry, il y aura de quoi s'occuper cet été.

Certains rendez-vous reviennent, et d'autres se réinventent.



Le Petit Cabanon rouvre ses volets

Du **30 mai au 30 août**, la buvette éphémère à côté des terrains de beach-volley reprend du service tous les jours dès 15 heures. Elle proposera boissons et produits locaux, dans l'esprit du label «Commune en santé». L'ambition du lieu? Offrir un prétexte pour s'arrêter et profiter du coucher de soleil. Nouveauté : des baby-foot en libre accès et un espace de lecture avec des livres à disposition pour petits et grands.

 @petit_cabanon_lutry



L'accueil estival pour les 5-12 ans

L'accueil à la journée reprend du **13 au 17 juillet, du 20 au 24 juillet et du 10 au 14 août**. Piscine, balade en forêt, visite à la ferme, jeux de société: le programme se construit en fonction des inscriptions. «Depuis 2022, la Commune propose des activités qui fabriquent des souvenirs pour la vie», raconte Léo Piguet, chargé de mission au service Jeunesse, Culture & Cohésion sociale. Comptez 52 francs par jour et par enfant, repas non inclus.

 lutry.ch/mesloisirs



L'Apéro Beach souffle ses cinq bougies

Du **4 au 7 août**, un groupe de jeunes Lutriens reprend possession de la Pinède pour la cinquième année consécutive. Deux concerts par soir donnés entre 18 h et 20 h, des artistes de la région, le lac à deux pas et l'apéro au goulot. Le mini-festival est gratuit, sans prétention, et fait carton plein chaque été. La programmation sera dévoilée dans les semaines qui viennent.

 aperobeach.ch

APPELS À PROJETS

Nouvelle politique culturelle

La Commune confie désormais l'organisation de certains événements à des associations locales, sélectionnées sur appel à projets.

Ainsi, pour les Toiles de Bochat et La Pinède, ce sont elles qui imaginent les animations, gèrent les buvettes et décident de l'ambiance. Ce système permet de sélectionner avec clarté et traçabilité les meilleurs projets, tout en donnant sa chance à chacun.



Les Toiles de Bochat, le cinéma en hauteur

Les **21, 22 et 23 août**, le parc de Bochat ressort son écran géant pour trois soirées de cinéma en plein air. Le service Jeunesse, Culture & Cohésion sélectionnera des films familiaux, et chaque soirée pourrait s'accompagner d'animations en lien avec le thème. Buvette et ambiance sont confiées à l'association retenue, avec un mot d'ordre: que chaque soir ait sa propre atmosphère. Programme à venir durant l'été.



La Pinède en mode petite enfance

Fin juin et début juillet, la Pinède accueillera les familles avec leurs tout-petits. Pendant deux semaines, une association animera un espace d'accueil mêlant éveil, jeu libre et ateliers créatifs. Le programme reste à dévoiler, mais l'essentiel est ailleurs: offrir un lieu où les parents se rencontrent autant que les enfants s'amuse.

 lutry.ch/soutienculture

Le futur Collège de La Combe avance

La mise à l'enquête est prévue pour le début de cet été. Auparavant, le projet sera exposé publiquement.

Les choses se précisent pour le futur Collège de La Combe. En effet, le projet sera mis à l'enquête publique au début de l'été 2026. En amont, la population aura l'opportunité de le découvrir en détail lors d'une exposition organisée le 16 juin, de 16h à 21h, au Caveau Mafla du Château de Lutry. La mise à l'enquête est une étape importante, car elle montre que la forme définitive du futur collège est désormais connue.

Le futur établissement proposera un ensemble complet d'infrastructures essentielles à la vie scolaire. On y trouvera 16 salles de classe, cinq demi-classes et plusieurs salles spécialisées dédiées notamment aux sciences, à l'informatique, aux activités créatrices ou à la musique. S'y ajouteront une bibliothèque, une infirmerie, des espaces administratifs, ainsi qu'un réfectoire avec cuisine pouvant accueillir jusqu'à 80 élèves. Une salle de gymnastique et des installations sportives extérieures compléteront cet ensemble. Le projet intègre également des infrastructures de mobilité : un parking souterrain, des places de stationnement pour vélos et deux-roues motorisés, ainsi que des aménagements en surface pensés pour la sécurité et la fluidité des accès.

Au cœur de la réflexion, le principe de mutualisation des usages a guidé la conception. Le Collège de La Combe doit en effet dépasser la seule fonction scolaire pour proposer des espaces partagés et évolutifs, adaptés à une diversité d'usages. La salle de gymnastique et les installations sportives extérieures, par exemple, sont destinées à accueillir des associations locales, tandis que des espaces intérieurs, tels que le réfectoire et sa cuisine, peuvent être mobilisés pour des activités culturelles ou parascolaires. Cela laisse entrevoir le rôle du collège comme lieu de vie pour la commune.



Un processus riche et patient

Cette étape marque l'aboutissement d'un travail engagé pour répondre à un besoin scolaire concret. La création d'un nouveau collège a été rendue nécessaire par l'augmentation des effectifs, auquel s'ajoute le retour d'environ 160 élèves du secondaire sur la commune, en raison de réforme de l'école obligatoire dans le canton de Vaud. Avant d'aboutir au projet d'ouvrage retenu, il a fallu mener des mandats d'étude parallèles, qui a permis d'explorer différentes pistes avant d'aboutir à une solution équilibrée et adaptée à la qualité particulière du site. Cette approche s'est ensuite appuyée sur une démarche participative. Enseignants, élèves, services communaux et acteurs locaux ont été asso-

ciés au processus afin d'intégrer au mieux les besoins et les attentes dans un avant-projet. Toutes les propositions n'ont pas pu être retenues, notamment en raison des contraintes budgétaires. Mais les choix opérés dans le projet final traduisent une volonté d'équilibre entre ambition et responsabilité.

Avec sa mise à l'enquête imminente et l'exposition publique à venir, le projet entre désormais dans une phase concrète. Il dessine les contours d'un équipement scolaire moderne, ouvert et évolutif, appelé à répondre aux besoins éducatifs tout en s'inscrivant durablement dans la vie locale.

Plus d'informations sur le projet :

lutry.ch/collegedelacombe

Plan d'affectation communal : première étape sous toit

Après plus de dix ans de travaux, la première étape de la révision du plan d'affectation communal (PACOM) arrive devant le Conseil communal le 22 juin. Elle couvre les secteurs Est et Nord de la commune, hors du périmètre compact de l'agglomération lausannoise.



Lutry vivait depuis 1987 sur un plan d'affectation généreux. Trop généreux au regard des règles entrées en vigueur en 2014, quand la Confédération, à la suite d'un vote populaire, a demandé aux communes suisses de dimensionner leurs zones à bâtir en fonction de besoins évalués à l'échelle cantonale. Pour les secteurs hors agglomération, le plan directeur vaudois applique un taux de croissance uniforme de 0.75 % par an, soit 15.75 % d'ici à 2036. Les réserves existantes de Lutry allaient bien au-delà. Il fallait les réduire. À La Croix, à Bossières, à Savuit.

Une enquête complémentaire

La mise à l'enquête publique de la première révision, en novembre 2022, avait suscité une soixantaine d'oppositions de propriétaires. La Municipalité

a examiné chaque dossier avec attention et, chaque fois qu'une marge d'interprétation juridique ou technique existait, elle est retournée plaider devant les services cantonaux pour obtenir des modifications. Une démarche qui a exigé des semaines de négociations. L'État a cédé sur plusieurs points; d'autres demandes ont été refusées. Ces ajustements ont conduit à une enquête complémentaire, procédure peu fréquente mais admise par le Canton.

Trois scénarios pour les parcelles

Au terme de ces arbitrages, trois scénarios coexistent, Certaines parcelles privées ont été dézonées, basculées en zone agricole ou viticole. D'autres, pour lesquelles le Canton refusait le maintien en zone à bâtir, ont trouvé un

moyen terme dans une affectation en zone de verdure (voir page de droite). Enfin, certains terrains ont pu être préservés en zone à bâtir, lorsque leur situation le justifiait ou que le dézonage s'avérait techniquement impossible. Au total, la Commune a réussi à maintenir un potentiel de croissance de l'ordre de 24 %, soit près de 9 % au-dessus du plafond cantonal. Une petite victoire, mais une victoire quand même.

La suite de l'aventure

Pierre-Alexandre Schlaeppi, municipal en charge de l'aménagement du territoire, mesure la mince marge de manœuvre qui a été celle de Lutry. «*Nous comprenons les propriétaires qui perdent la vocation constructible de leurs terrains. Ce sont souvent des patrimoines familiaux, des projets pour les enfants ou les petits-enfants. C'est pour cela que nous avons mené toutes les démarches possibles.*» En cas d'adoption par le Conseil communal, le plan partira au Canton pour approbation formelle.

Une seconde étape viendra ensuite, portant sur le secteur Ouest de la commune, inclus dans le périmètre compact du Projet d'agglomération Lausanne-Morges. Cette partie du territoire, déjà densément urbanisée, offre une marge de redimensionnement plus étroite. Les arbitrages y seront sans doute moins lourds qu'à l'Est, mais la Municipalité devra à nouveau composer avec les exigences cantonales pour préserver, là aussi, ce qui fait l'identité de Lutry.



Sept cadres superposés

Rares sont les communes romandes qui voient autant de couches réglementaires se superposer sur leur territoire. À Lutry, pas moins de sept lois, plans directeurs ou mesures de protection s'appliquent simultanément: cadre fédéral, plan directeur cantonal, projet d'agglomération Lausanne-Morges, schéma directeur de l'Est lausannois, loi sur la protection de Lavaux, plan d'affectation cantonal Lavaux et plan directeur des rives du Léman. Chacun porte sa logique, ses objectifs, ses contraintes. La révision du plan communal consiste, pour une large part, à faire tenir ensemble ces exigences parfois divergentes.

Une étrange zone de verdure

Pour plusieurs parcelles, le Canton refusait le maintien en zone à bâtir. Les basculer en zone agricole aurait signifié perdre toute prise communale. Une fois en zone agricole, le terrain relève entièrement de la compétence cantonale. La Municipalité a donc obtenu un compromis: l'affectation en zone de verdure au sens de l'article 15 de la loi fédérale sur l'aménagement du territoire. Ces parcelles ne sont plus constructibles, mais elles demeurent dans le périmètre communal. Si la législation évolue, les autorités lutriennes garderont une marge de décision.



Pierre-Alexandre Schlaeppli, vingt-huit ans au cœur du territoire

Avocat spécialisé en droit de l'aménagement du territoire, Pierre-Alexandre Schlaeppli a mis cette expertise au service de Lutry pendant six législatures. Il quittera ses fonctions au mois de juin.

Silhouette élancée, cheveux blancs, la pipe à la bouche: Pierre-Alexandre Schlaeppli est de ces figures qu'on reconnaît dans la rue comme à la table des séances. Entré à la Municipalité en 1998, il n'a jamais lâché le dossier de l'aménagement du territoire et de la police des constructions. Avec, à certaines périodes, les bâtiments, les pompiers ou la protection civile. Une constance et une connaissance fine des lois territoriales qui auront largement servi la commune.

Ses fiertés? Le collège de La Croix, dont il a accompagné la construction. La mise en place du réseau d'accueil de jour de l'enfance, qu'il a présidé à l'échelle communale, alors que Lutry ne comptait qu'une seule garderie. La rénovation énergétique du collège des

Pâles. Le bâtiment de la Balance à Savuit et le futur collège de La Combe. «*Des équipements publics dont une commune de dix mille habitants a besoin*», résume-t-il.

Sa philosophie du mandat tient en quelques principes. Beaucoup écouter, beaucoup accueillir. Savoir dire non. Ne jamais faire de fausses promesses. Et accepter la durée nécessaire à créer l'adhésion du Conseil communal et de la population. «*Ce temps long a le défaut... d'être long, mais il prépare les gens à un avenir équilibré*», sourit-il. Ce qu'il souhaite à Lutry? Qu'elle reste elle-même. «*L'important, c'est de garder cet esprit de village malgré le développement. Le bourg, les traditions viticoles, les sociétés locales, le bénévolat. C'est ce qui crée le lien.*»

EN IMAGES

Sept décors pour jouer



▲ Savuit

Du Signal de Bochat à la plage, en passant par Savuit et le débarcadère, Lutry compte sept places de jeux. Sept décors différents, sept façons de regarder la commune à hauteur d'enfant.

Les modules se ressemblent un peu partout : une tour en bois, une échelle, un pont suspendu, quelques cordes à grimper. Ce qui change, c'est ce qu'il y a autour. À mi-hauteur, dans le vaste espace du Signal de Bochat, les jeux offrent un balcon unique sur le lac. À Savuit, les vignes dansent derrière le cheval à ressort. Au début de la route de la Conversion, les trains passent à hauteur de regard et masquent, l'instant d'un wagon, les sommets des Alpes.



▲ Parc de Bochat



▲ Route de la Conversion

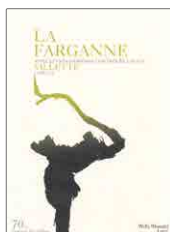
Un millésime avec le sourire

Après une 2024 éprouvante, la saison 2025 s'est annoncée comme une véritable respiration. Le printemps doux et sec a préservé les vignes des maladies, la floraison de mai a été remarquable et le mois de juin nettement plus chaud que la moyenne, avant que l'été ne retrouve des normes saisonnières. Grâce à cette météo clémente, les chasselas révèlent une belle maturité tout en conservant leur fraîcheur caractéristique, avec des arômes ciselés et la tension minérale qui fait la signature de Lavaux. Quant aux rouges, en particulier les pinots noirs, ils expriment leur fruité, leur couleur et une structure bien dessinée. Un millésime de plaisir, à découvrir sans attendre chez tous les vignerons de Lutry.



Les vigneronns de Lutry

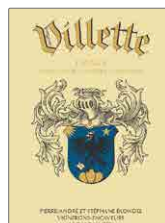
19 vigneronns produisent sur le territoire de la commune des vins blancs, rouges et rosés. N'hésitez pas à leur rendre visite sur les pentes de Lavaux. Ils vous accueilleront avec plaisir pour vous faire découvrir les crus qui font la tradition et la fierté de Lutry.



Blondel Willy

1

Ch. des Marionnettes 93
1093 La Conversion
M 079 628 71 52
w.blondel@me.com



Famille Stéphane Blondel

2

Ch. des Moines 108 · 1095 Lutry
T 021 791 46 47 · M 079 511 56 42
info@vinsblondel.ch
www.vinsblondel.ch



Cave L'Abbatiale

3

CP 112
1530 Payerne
T 026 662 67 13
cave@payerne.ch
www.cavelabbatiale.ch



Cave de Corcelles

4

Rue du Collège 30
1562 Corcelles-Payerne
T 026 662 43 47 · M 079 762 18 85
vins@corcelles.ch
www.cavedecorcelles.ch



A. & C. Chevalley

5

Chevalley André et Christophe
Village 32 · Savuit – 1095 Lutry
T 021 791 14 69 · M 079 623 96 85
info@domaine-chevalley.ch
www.domaine-chevalley.ch



Coderey Paul-Auguste

6

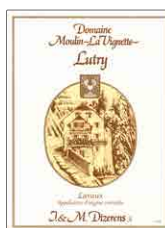
Rue de la Tour 7
1095 Lutry
T 021 791 36 60
M 079 459 88 60
info@coderey.ch



Domaine de la Commune de Lutry

7

Le Châtelard 9 · 1095 Lutry
T 021 796 21 80 · M 079 478 12 85
travaux@lutry.ch
www.lutry.ch



Maxime Dizerens

8

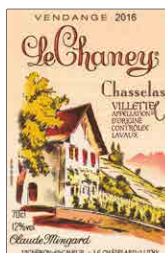
Ch. du Moulin 31 · 1095 Lutry
T 021 791 34 97
info@dizerensvins.ch
www.dizerensvins.ch



Domaine de la Bolliattaz

9

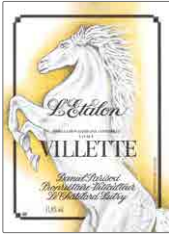
Hammel – Terres de Vins
Charles Rolaz, vigneron
Ch. des Cruz · 1180 Rolle
T 021 822 07 07
office@hammel.ch · www.hammel.ch



Domaine du Chaney

10

Mingard Claude
Le Chaney 51
1095 Lutry
M 079 637 90 69
c.mingard@vtx.ch



Parisod Daniel

11

Châtelard 40
1095 Lutry
T 021 791 32 92
M 079 709 29 68
daniel.parisod@icloud.com



Domaine Paschoud

12

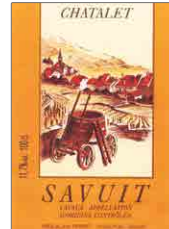
Paschoud Ludovic
Grand-Rue 43 · 1095 Lutry
T 021 791 43 43 · M 078 690 01 91
info@domainepaschoud.ch
www.domainepaschoud.ch



Clos de Chamaley

13

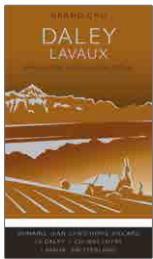
Peppmeier Jürgen, père et filles
Ch. de Villette 4 · 1096 Villette
M 079 214 31 71 · M 078 615 47 67
peppmeier@bluewin.ch
www.closdechamaley.ch



Perret Yves-Alain

14

Rue du Village 34
1095 Lutry
T 021 791 58 39
M 079 289 92 85
yves-alain.perret@hotmail.fr



Le Domaine Piccard

15

Piccard Jean-Christophe
Vins issus de viticulture biodynamique
Ch. du Daley 98 · 1095 Lutry
M 079 697 81 84
www.domainepiccard.ch



Domaine de Bory

16

Famille Rouge Olivier
Ch. de Bory 40 · 1095 Lutry
T 021 791 21 38 · M 079 435 21 38
info@vins-rouge.ch
www.vins-rouge.ch



Domaine du Clos des Cloîtres

17

Rousseil François
Route de Bossières 40 · 1095 Lutry
M 078 645 75 28
francois.rousseau@bluewin.ch
www.domaine-du-clos-des-cloîtres.ch



Domaine du Daley

18

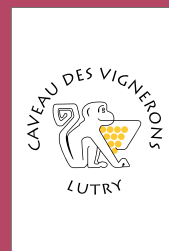
Séverin Cyril
Ch. des Moines 8 · 1095 Lutry
T 021 791 15 94 · M 079 544 39 23
info@daley.ch
www.daley.ch



Anthony Mottaz

19

Rue du Village 31
1095 Lutry
M 079 694 39 20
anthony_mottaz@bluewin.ch



Caveau des vigneron

20

Dégustation des vins
des vigneron de Lutry
Grand-Rue 23 · 1095 Lutry
M 078 661 26 25 · info@caveau-lutry.ch
Mardi-Samedi: 17h-21h, Samedi: 11h-14h





▲ Plage de Curtinaux

Au parc Casimir Reymond, l'affaire prend d'autres proportions: une grande structure en pente et deux toboggans verts qui filent de part et d'autre. Au Parc Voisinand, les enfants grimpent avec le Château en ligne de mire.

Restent les deux incontournables. Vers le débarcadère, un bateau amarré pour toujours attend son équipage. À la plage de Curtinaux, enfin, le cadre se passe de commentaire: un peuplier immense, les eaux du Léman au premier plan, les montagnes au fond. Difficile de trouver plus belle perspective pour glisser et reglisser encore.



▲ Parc Voisinand



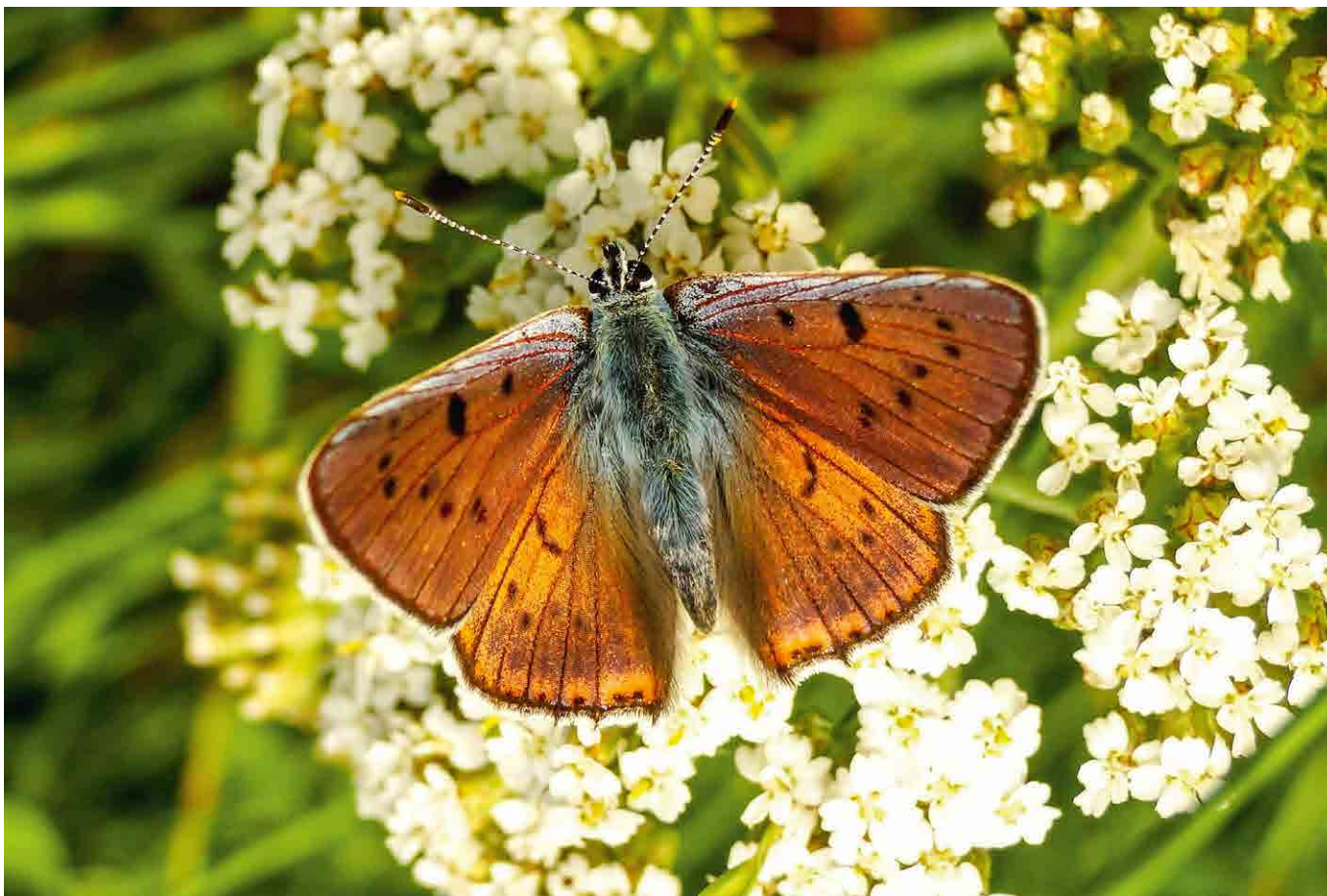
▲ Débarcadère



▲ Parc Casimir Reymond

Nos voisins sauvages

Ils sont là, tout près, souvent invisibles. Un lucane cerf-volant sous une écorce, une salamandre tachetée qui traverse le chemin un soir de pluie, un paon du jour posé sur un mur. Entre lac et forêt, entre vignes et rivière, Lutry est un territoire d'une richesse que l'on ne soupçonne pas toujours.



C'est précisément pour changer ce regard que notre commune a rejoint cette année l'initiative 1,2,3 Nature, un recensement participatif de la biodiversité urbaine qui fédère désormais 27 localités de l'agglomération Lausanne-Morges. Un principe tout simple: ouvrir les yeux, observer, signaler en ligne les animaux croisés au fil des balades.

Écureuil roux, grillon champêtre, belle-dame, demi-deuil, œillet des chartreux, silène dioïque. La liste des espèces ciblées ressemble à un inventaire poétique du vivant. «On a tendance à passer à côté de ce qui nous entoure, et qui est très discret», sourit Loïc Lair, chef de service des Travaux et Domaines. «1,2,3 Nature, c'est une

invitation à changer de regard tout en participant à un projet scientifique collaboratif.»

L'objectif dans le viseur

Un concours photo est organisé du 1^{er} mai au 30 août, autour des espèces du programme. Pas besoin d'équipement sophistiqué. Juste votre téléphone en poche, de la curiosité et un peu de patience. Les clichés retenus seront soumis au vote du public en septembre et les prix remis au Festival Salamandre 2026, qui se tiendra à Morges à la fin du mois d'octobre.

Guides et fiches des espèces sont disponibles au Château, pour préparer ses sorties avec un peu de méthode. Les observations se consignent

ensuite sur le site du projet, où chaque signalement contribue à dresser un portrait vivant de la biodiversité locale. Les écoliers de la commune auront eux aussi leur part d'aventure, à travers des animations pédagogiques organisées dans les établissements au fil de l'année.

Photographier un hérisson dans son jardin ou guetter une salamandre tachetée au bord de la Lutrive, c'est découvrir une profondeur insoupçonnée dans des endroits familiers. Dehors, quelque part, un lucane cerf-volant attend que vous le trouviez.

Plus d'infos:

 www.nosvoisins Sauvages.ch

Motiver les papillons à revenir

Pour savoir si un espace vert se porte bien, il faut regarder les papillons. Plus sensibles que les abeilles, ils disent la vérité sur la qualité d'un milieu. Et les jardiniers communaux les écoutent.

«Le papillon, c'est un animal type pour voir l'état de santé de notre nature», explique l'un des jardiniers. L'insecte est exigeant. Pour qu'une seule espèce boucle son cycle, il lui faut trois ou quatre plantes différentes, plusieurs milieux imbriqués. Là où il revient, c'est que le milieu écologique le satisfait. «Le papillon est devenu un indicateur de nos bonnes pratiques.»

Cette logique guide discrètement le travail au quotidien des jardiniers lutryens. Suppression du glyphosate,

fauches espacées, îlots fleuris qui remplacent les pelouses rases, haies d'ifs à la place des thuyas stériles. Une jardinière passionnée consulte le site lepidoch — 216 espèces suisses répertoriées — pour choisir dans ses massifs les plantes qui attireront telle ou telle espèce. «J'essaie de les motiver à revenir», sourit-elle.

En Suisse, un papillon de jour sur trois figure sur la liste rouge. Les gestes des jardinières et jardiniers pèsent bien plus dans la balance qu'il n'y paraît.

BIODIVERSITÉ

Votre jardin, refuge secret

Une haie qui déborde, une ouverture dans la clôture: les gestes les plus simples peuvent transformer un jardin ordinaire en refuge pour la faune locale.

Lutry s'associe cette année à sept autres communes vaudoises — Bex, Grandson, Morges, Orbe, Renens, Rolle et Vevey — pour une campagne cantonale en faveur de la biodiversité dans les espaces privés. Portée par l'Office cantonal de la durabilité et du climat, l'initiative met en avant quatre pratiques à la portée de tous.

Tondre moins, fleurir plus. Une pelouse rasée est un désert pour les pollinisateurs. Laisser pousser un coin sauvage, relever la hauteur de coupe: la vie revient vite.

Des haies qui nourrissent. Remplacer progressivement les espèces stériles par des arbustes indigènes, et ne



plus tailler entre mars et septembre; les oiseaux vont adorer.

Des nuits plus sombres. La lumière perturbe les petits animaux et les papillons de nuit. Limiter l'éclairage extérieur aux seuls moments nécessaires change la donne.

Une porte pour le hérisson. Une petite ouverture au bas d'une clôture, et le voilà libre de circuler dans le quartier.

Plus d'infos:

 www.vd.ch/biodiversite

UN CHOUETTE LOGEMENT

Cinq espèces de chouettes vivent en Suisse. Mais lesquelles habitent Lutry? Les nichoirs récemment installés dans nos forêts aideront la science à le savoir. Fabriqués par les bûcherons de la commune avec du bois local, ils ont été posés à la fin de l'année dernière sur suggestion du Groupement des amoureux de la nature — Lavaux (GANAL). Une proposition accueillie avec enthousiasme. Chaque emplacement est géoréférencé. «Les chouettes trouvent des habitats naturels sans l'aide de l'homme», glisse Loïc Lair, chef du service des Travaux et Domaines. «Ces nichoirs permettent donc essentiellement un suivi et une observation par les biologistes.» De quoi vérifier, au fil du temps, lesquels sont occupés, par quelles espèces, et suivre la santé des populations à l'échelle régionale.



OÙ FAIRE PLACE À LA NATURE

À côté des papillons et des jardins, il y a les rues, les parkings, les rivières. La nature a aussi besoin qu'on lui fasse une place dans ces endroits-là. C'est tout le sens de l'étude Nature en ville menée par le Schéma directeur de l'Est lausannois (SDEL), qui réunit Belmont, Lutry, Paudex et Pully. Les quatre communes ont cartographié la végétation, l'eau et les sols sur tout leur territoire. Là où les déficits se cumulent, l'action publique aura le plus d'impact. Les pistes sont nombreuses: désimpermeabiliser un parking, renaturaliser un cours d'eau, planter un arbre en bord de route. Le catalogue de mesures vient d'être validé. Il reste maintenant à choisir ce qui fait sens pour Lutry; ce qu'on peut faire, où, et dans quel ordre au cours des prochaines années.

Pas de ballon ? Pas de souci.

Envie d'une partie de basket improvisée, un dimanche après-midi, sans avoir pensé à prendre le ballon ? Depuis trois ans, la Commune a installé des casiers connectés qui mettent du matériel de sport à disposition, gratuitement, à deux pas des terrains.



Six stations, fabriquées en Suisse, veillent discrètement sur les principaux lieux de pratique de la commune. Ils se repèrent à leur silhouette bleue plantée près des places de jeu. On y trouve selon les emplacements un ballon de basket, de volley, un set de ping-pong, des boules de pétanque: de quoi se dépenser à deux ou à plusieurs sans autre bagage que son téléphone.

Trois gestes et c'est parti

Le principe? D'une totale simplicité. Pensé pour aller vite, car le sport n'attend pas. On télécharge l'application, on s'inscrit en quelques secondes, on ouvre le casier depuis son smartphone. On joue. On rend. Fin de la par-

tie. Le service est gratuit, accessible aux horaires mentionnés sur chaque station, et ne demande ni caution ni réservation.

Un maillon de la démarche santé

Ces équipements s'inscrivent dans la politique qui a valu à Lutry le label Commune en santé, avec la distinction maximale de trois étoiles en juillet dernier. « Le sport en libre-service, c'est aussi une manière très concrète de dire que l'espace public est à la disposition de la population », glisse encore Étienne Blanc. Alors la prochaine fois que vous passez devant un de ces casiers bleus, lorgnez le ballon. Et ne vous dégonflez pas!

Application Equip Sport disponible gratuitement sur l'App Store et Google Play.

LES SIX STATIONS EQUIP DE LUTRY

- **Quai Vaudaire**
Pétanque, ping-pong
- **Parc Taillepie**
Football, basketball
- **Parc de Bochat (station 1)**
Basketball
- **Parc de Bochat (station 2)**
Football, ping-pong
- **Grand-Pont**
Volleyball
- **Parc de Voisinand**
Pétanque, ping-pong

COUPS DE CŒUR DE LA BIBLIOTHÈQUE

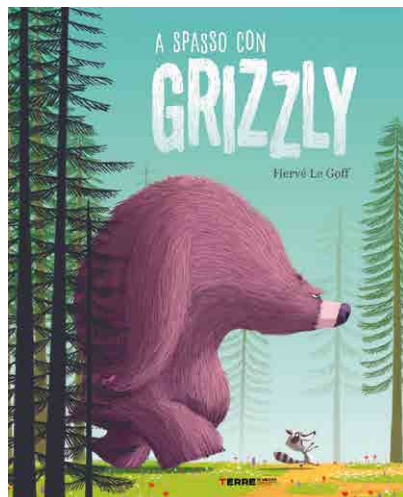
lutry.ch/bibliotheque

Hervé le Goff

GRRRRIZZLY

Une histoire d'amitié entre un raton laveur aventureux et un grizzly qui voit partout des raisons de grogner. Nager, manger des baies, sentir la brise sur la fourrure: pour l'un, c'est une invitation au bonheur; pour l'autre, une nouvelle occasion de râler. Le grizzly finit pourtant toujours par suivre, parce que ce qu'il préfère, c'est être avec son meilleur ami. L'humour est communicatif, les illustrations sont craquantes et expressives. Chaque parent reconnaîtra des épisodes bien familiers dans cet ouvrage fait pour des moments partagés.

Editions Père Castor



José Luis Munuera d'après Cédric Sapin-Defour

SON ODEUR APRÈS LA PLUIE

Treize ans de vie commune entre un homme et son bouvier bernois, Ubac: un lien fait de rires, d'inquiétudes et d'une affection sans faille, plus profond que bien des relations humaines. José Luis Munuera signe cette adaptation du roman de Cédric Sapin-Defour en traduisant avec soin les mots en images. Il le fait avec un trait qui transpose aussi bien les émotions que les grands espaces en nature, et rappelle que certaines présences laissent une trace durable, comme une odeur aimée qui reste après la pluie.

Editions Le Lombard



Trois bonnes raisons de flâner sur les quais cet été

Pop, jazz ou country au bord du lac, artistes en plein air et pique-nique géant au coucher du soleil : la Société de développement de Lutry (SDL) a concocté un programme estival qui ne demande qu'à être savouré.



Depuis 1988, les jeudis et vendredis soir d'été ont leur rituel. Dès 20 heures, un groupe s'installe sur les quais, les premiers accords résonnent entre les mâts, et Lutry se déhanche jusqu'à 22 heures. Deux heures de musique live, les pieds presque dans le lac, sans billet ni réservation. « Nous cherchons la variété, à ce qu'il y en ait pour tous les goûts », se réjouit Josiane Rappaz, présidente de la SDL. Autrement dit : un soir, du rock qui secoue ; le lendemain, du jazz qui prend son temps ; et la semaine suivante, de la salsa qui swingue. Chaque soir de concert accueille aussi un vigneron de la commune, verre en main et conversation facile. Seule la météo peut jouer les trouble-fête. En cas de pluie, l'événement est annulé et l'information publiée dès 16 heures sur le site et les réseaux de la SDL.

Concerts sur les quais : tous les jeudis et vendredis dès 20 heures, du 2 juillet au 28 août 2026.

L'art s'invite au marché

Les 15 et 22 août, le marché du samedi matin accueille de nouveaux invités. Peintres, sculpteurs, illustrateurs et créateurs d'objets singuliers s'installent entre les étals pour la deuxième édition d'**Expose ton art**. « Le marché, c'est un endroit où on prend le temps de regarder, de toucher, de goûter. L'art s'y glisse naturellement : les gens sont déjà en mode flânerie, ils ont les yeux ouverts », s'enthousiasme Jo-

siane Rappaz. Les artisans intéressés peuvent s'inscrire auprès de la SDL moyennant dix francs.

La grande tablée de septembre

Le vendredi 4 septembre, dès 18 heures, les quais se transforment en **pique-nique géant** à ciel ouvert. Chacun débarque avec sa nappe, son repas, ses décors, ses couverts et quelques spécialités à faire circuler. La SDL assure la musique et les jeux pour les enfants ; un vigneron local se charge du reste. « On y parle de tout et de rien jusqu'à ce qu'il fasse nuit », sourit Josiane Rappaz. Seules consignes : pas de grillades, et si la pluie s'invite, tout le monde rentre. Ouverture des inscriptions le 1^{er} juin.

Plus d'informations sur :

 sdlutry.ch

Une nouvelle édition record

L'Xtratrail Lavaux vient de fêter sa dixième édition. Un week-end de compétition et de festivités qui a donné à ce rendez-vous incontournable un parfum particulier.



C'était une année pas comme les autres pour l'Xtratrail Lavaux. «Pour cette dixième édition, nous avons voulu marquer le coup, tout en restant totalement fidèles à l'état d'esprit de ce trail unique», indiquait Patrick Aeby, président du comité, à quelques jours du départ. L'équipe avait choisi d'ajouter une dimension festive à la course, en étirant le jubilé sur deux journées.

Le samedi 30 mai a ainsi été consacré aux célébrations, de 15 h à 23 h: musique, DJ, foodtrucks, bar, stands et partie officielle se sont succédé dans une ambiance bon enfant. C'est dans ce décor que s'est déroulée la toute première VigneRun, une boucle de six kilomètres à parcourir entre les ceps, déguisement bienvenu. Six ravitaillements aux produits du terroir jalonnaient le tracé. «On voulait quelque chose d'accessible, festif, qui rassemble les coureurs, leurs familles et leurs proches autour du départ», glissait le président avant l'événement.

Toutes les distances au cœur de Lavaux

Le dimanche 31 mai a vu se succéder les épreuves traditionnelles: 50 km, 34 km, 20 km, 10 km, 10 km W/NW,

5 km, et les deux parcours pour enfants de 1 km et 2 km. Des tracés les plus exigeants aux distances familiales, chacun pouvait trouver un défi à sa mesure, à travers les panoramas du vignoble en terrasses. L'association fait d'ailleurs partie du Trophée du patrimoine mondial de l'Unesco, aux côtés du Marathon de la Jungfrau et du semi-marathon d'Aletsch, trois rendez-vous sportifs qui se déroulent en sites classés.

Une équipe généreuse

Derrière la réussite, il y a surtout l'engagement d'un comité passionné et d'une multitude de bénévoles. Depuis dix ans, ils façonnent un événement à taille humaine, ancré dans la région, animé par des valeurs de partage, d'authenticité et de respect de l'environnement. Depuis ses débuts, l'Xtratrail Lavaux a déjà reversé plus de 67000 francs à des organisations qui viennent en aide aux enfants et aux adolescents. Cette année, les bénéficiaires sont Parrains et Mairaines pour le Népal ainsi que Rêves Suisse.

Plus d'infos: xtratraillavaux.ch
Prochaine édition: 29-30 mai 2027

UNE BELLE SAISON DE VOLLEY

Le Lutry Lavaux Volleyball boucle une saison 2025-2026 particulièrement réussie. Trois équipes décrochent un titre et une promotion: la première équipe féminine, championne de 2^e ligue et qui a même remporté la coupe vaudoise, accédera à la 1^{re} ligue; la deuxième équipe féminine, championne de 3^e ligue, montera en 2^e; et la deuxième équipe masculine est sacrée championne de 2^e ligue. Du côté de l'équipe fanion, qui évolue en ligue nationale B, le plus haut niveau du club, la saison s'est révélée plus contrastée. Longtemps deuxième du classement, elle a terminé septième après avoir été affaiblie par une série de blessures. «Ces beaux résultats susciteront peut-être des vocations», espère le président Jérôme Zamblera.

UN CONCERT D'EXCEPTION SIGNÉ ARTSCADEMIA

Le Temple de Lutry accueillera, le 14 juin 2026 à 17 h, un concert organisé par l'école de musique Arts-Cademya, réunissant deux musiciennes déjà saluées sur la scène internationale: la soprano et compositrice Inès Halimi et la pianiste Nino Kupreishvili. La soirée s'ouvrira avec une première partie en piano solo, avant de laisser place à un duo voix et piano. Le programme proposera des œuvres de Mozart, Bizet, Granados, Rachmaninov ainsi que des compositions d'Inès Halimi. Une rare occasion d'entendre deux artistes réunies dans le cadre intimiste du Temple de Lutry.

Les billets peuvent être réservés par e-mail à :

info@artscademya.ch

Tarifs: 30 francs pour le concert, 50 francs avec apéritif.

IMPRESSUM

Éditeur responsable: Commune de Lutry

Rédaction: Rosalba Drosi Alber,

Romain Pittet, Erin Froidevaux

Images: Petar Mitrovic, Olivier Wavre, Lauren Pasche

Coordination: Sylvain Froidevaux

Graphisme: Alex Moret

Impression:

Imprimés Services à Rivaz

Tirage: 5'500 exemplaires



Dites-le à tout le monde, mais que ça reste entre nous



La Folle semaine revient du 24 au 27 juin. Au programme: du swing, du reggae, de la pop, du folk ou encore de la musique haïtienne, dans des domaines viticoles devenus salles de spectacle éphémères.

Organiser un festival dans les vignes de Lutry, c'est déjà partir avec un avantage paysager considérable. La Folle semaine ne s'en satisfait pas pour autant. Au fil des quatre soirées, elle investit trois domaines différents — le Chaney, Clos des Cloîtres et Bory — et les habille de scénographies conçues pour l'occasion. La musique change de couleur, elle aussi: reggae, funk, kompa ou encore pop, à raison de deux ou trois concerts par soirée. Les styles n'ont rien en commun, sinon l'envie de faire danser. Et d'apporter à l'ambiance, toujours, une bonne dose d'humour. On n'est pas un peu foldinques pour rien.

Des vignes de Bory au festival

Tout commence en 2016 lorsque Yannick Cochand, homme de théâtre, rencontre le vigneron Olivier Rouge et son vieux rêve: organiser des concerts au domaine de Bory. Un employé de vignes béninois signale qu'une fanfare de son pays se retrouve sans date en Suisse. Concert improvisé, succès immédiat. Deux ans plus tard, d'autres vignerons ouvrent leurs domaines, la scénographie y est ajoutée, et la Folle semaine prend la forme qu'on lui connaît aujourd'hui.

Plus de public que Paléo

La Folle semaine, c'est le seul festival de la région à n'avoir jamais interrompu sa programmation, y compris durant le Covid. Le comité s'en amuse encore aujourd'hui et se targue d'avoir organisé «le seul festival qui a fait plus d'entrées que le Montreux Jazz et le Paléo, deux années de suite». En 2020, durant la pandémie, un collectif de jeunes architectes lausannois avait quadrillé le sol d'un immense damier. Chaque case pouvait accueillir un spectateur, à condition de laisser la

suivante vide. Les distances de sécurité avaient rarement eu autant de style.

Ne te trompe pas de Patrick

Les soirées sont présentées par Catherine d'Oex, drag queen flamboyante, et Patrick Kabré, chanteur et guitariste originaire du Burkina Faso. Un tandem improbable. «Cette année, la Folle semaine a lieu en même temps que le Pully Live, où Patrick Bruel est au programme», s'amuse les deux compères. Comme ils le soulignent dans une vidéo sur Instagram: «Le jeudi, ne te trompe pas de Patrick.»

La Commune soutient l'événement, qui est l'un des rares à sortir du bourg et à mettre en lumière le vignoble et ceux qui le cultivent. Les billets vont de 15 à 35 francs, et l'entrée est gratuite pour les moins de douze ans. La programmation complète est consultable en ligne. Reste la devise du festival, qu'on répétera avec plaisir: «Dites-le à tout le monde, mais que ça reste entre nous».

Informations et billetterie:

 lafollesemaine.com

Crescenzo Gelormini



«La qualité, ça marchera toujours!»

Un épicier au grand cœur

Voilà 40 ans que Crescenzo Gelormini accueille les Lutriennes et les Lutriens dans son magasin d'alimentation du Voisinand. Un lieu où on vient autant pour la qualité des produits que pour le conseil et le sourire.

LE PARCOURS DE CRESCENZO GELORMINI

1960 Naissance à Montecalvo Irpino
1976 Arrivée à Lutry **1981** Début de sa carrière de marchand de primeurs **1986** Ouverture de l'épicerie et naissance de Giuseppina, l'aînée **1987** Mariage avec Maria **1992** Naissance de David **1995** Naissance de Lysa, la cadette **2018** Les Gelormini deviennent grands-parents **2026** L'Alimentation Gelormini fête ses 40 ans

«Avec le temps, les clients sont devenus des amis: on bavarde, on rigole, on échange des nouvelles sur la famille. Nos journées sont géniales», sourit le commerçant. A l'écouter, on en oublierait l'exigence que lui et son épouse Maria s'imposent depuis quatre décennies: la qualité avant tout! Le moins d'additifs et de conservateurs possible, mais toujours des produits accessibles. Chaque matin, M. Gelormini se rend chez son fournisseur pour sélectionner lui-même ses fruits et légumes. Il suit une règle toute simple: proposer des produits qu'il peut recommander les yeux fermés.

Cette exigence du goût et de la fraîcheur, il la tient de son enfance dans une famille de producteurs du sud de l'Italie. Car c'est là-bas qu'il est né en 1960, près de Naples. A l'époque, son père travaille en Suisse depuis quelques années. Sa mère le rejoint en

1973. Crescenzo reste avec sa grand-mère le temps de terminer l'école obligatoire et s'installe chez eux à Lutry en 1976. D'abord monteur de vélos chez Cilo, il trouve sa voie en découvrant l'ambiance des marchés lausannois. C'est décidé, il deviendra marchand de primeurs.

L'aventure entrepreneuriale

«A l'époque, c'était difficile de trouver les fruits et les légumes que je voulais. Je travaillais avec un grossiste au Flon, jusqu'au jour où j'ai décidé de suivre le camion qui le livrait. C'est comme ça que j'ai découvert une halle à Carouge où plusieurs fournisseurs proposaient leurs produits.» Pendant plusieurs années, il travaille dur sur les marchés, accompagné de sa future épouse. Départ à 3 h pour aller chercher ses produits à Carouge, retour à Lausanne pour le début du marché. Le couple

pouvait vendre jusqu'à 3 tonnes de marchandise par jour! Grâce à un coup de pouce de la police du commerce de Lutry, les Gelormini décident d'ouvrir leur magasin en 1986.

Depuis, l'épicerie n'a cessé de progresser. Les clients sont devenus des habitués, puis des amis. «On a déjà servi plusieurs générations», sourit M. Gelormini. Et Lutry? «Pour moi, ça reste un village où il fait bon vivre. Joli, petit, proche de la nature, loin de la grande ville. On se connaît, on peut se parler.» Ancien conseiller communal, il en connaît aussi les rouages et en parle avec nuance: l'essentiel fonctionne, comme il le rappelle souvent dans les conversations un peu trop critiques. Et il y a un esprit de communauté qui se retrouve aussi à la Croix-sur-Lutry, où la famille vit depuis 32 ans. «On n'a aucune envie de partir.»