

Lutry EnVie

PARTAGE
DYNAMISME
CRÉATIVITÉ



LUTRY ENVIE: ASSOCIATION DES SENIORS DE LUTRY: L'AN 1.

L'année 2022 a marqué l'aboutissement d'un long processus de gestation. Ce «long voyage» a été entrepris sous l'égide de Pro Senectute qui a mis à notre disposition une méthodologie participative, l'aide de professionnels («Quartiers solidaires») avec le soutien financier de la Commune.

A la fin de l'année 2021: dans le cadre de la réflexion sur l'autonomisation du projet, le Groupe Habitants (organe de coordination et de décision) décide de se constituer en association. Le printemps de l'année 2022 a donc été le moment fort de l'élaboration des statuts et de la préparation de la naissance de Lutry EnVie. Le 22 mai, une fête de passation a officialisé la fin de 4 ans et demi de collaboration avec Pro Senectute, et l'envol de l'association Lutry EnVie qui doit désormais voler de ses propres ailes, sans l'aide de professionnels. Les tâches de gouvernance et de gestion sont réparties entre les

membres actifs et les responsables d'activités, sous l'égide d'une assemblée générale.

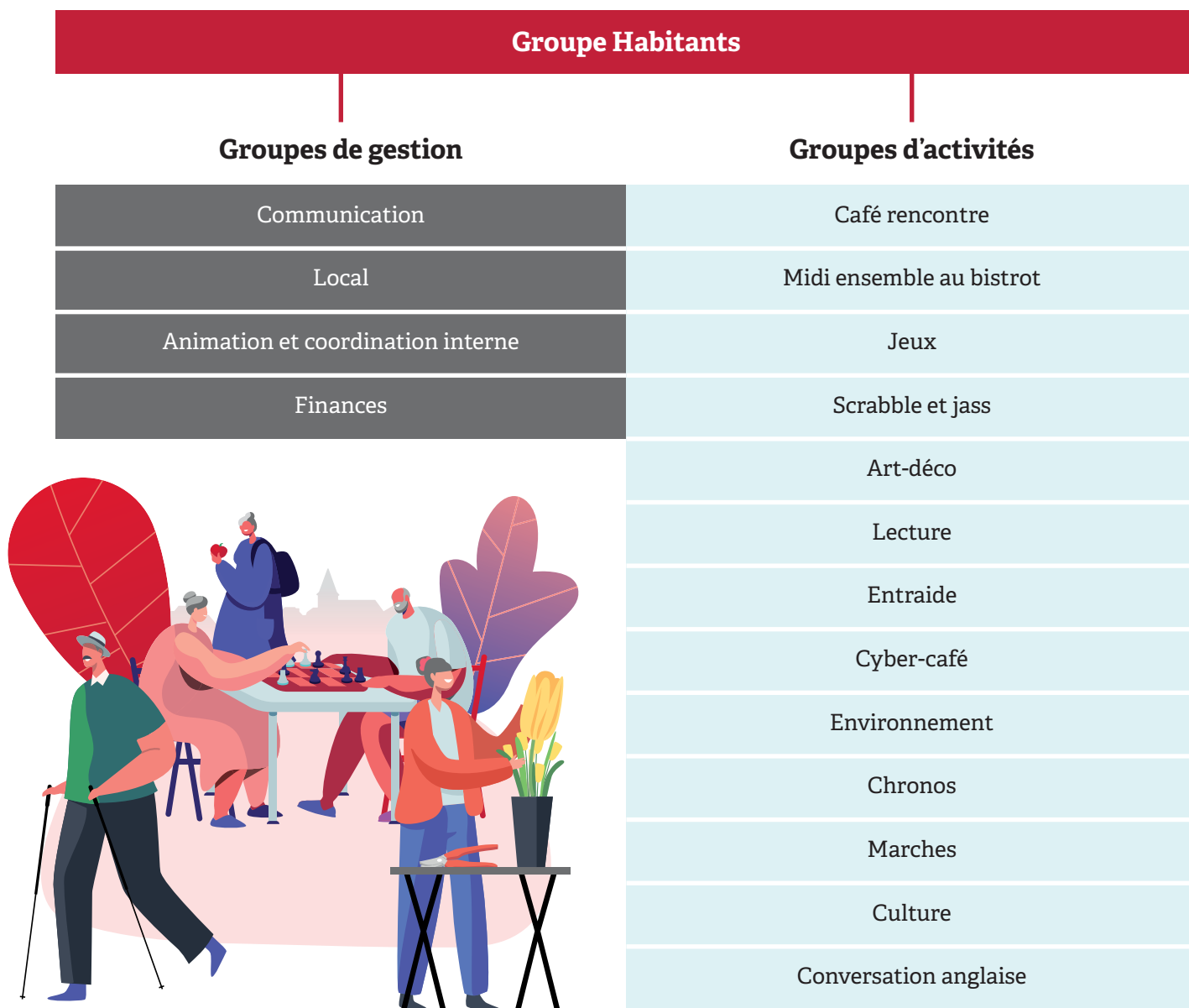
Les années précédentes, les forces avaient été mises dans la création et le développement d'activités variées propres à rompre l'isolement (café rencontre), encourager la mobilité, (marches dans la nature), stimuler les relations sociales et amicales (jeux de société), le développement de curiosités diverses et variées (visites culturelles, réflexion sur l'environnement).

Ces multiples activités – contrariées pendant la période COVID – se sont épanouies et consolidées durant cette année. Elles ont été complétées encore à l'automne par la reprise du programme «Midi ensemble au bistrot» en collaboration avec la Commune. L'année 2023 s'engage ainsi avec la perspective de nouveaux défis avec la consolidation et le développement de notre association.

ORGANISATION

Lutry EnVie est organisée de manière horizontale afin d'inclure le maximum de personnes. Son organe de décision et de coordination se réunit 1 x par mois. Il planifie avec les responsables d'activités l'agenda, ainsi que la gestion de l'association. Des groupes de gestion l'appuient dans cette tâche pour l'animation, les finances, la communication, ainsi que le fonctionnement du local. Lutry EnVie communique régulièrement ses activités auprès de ses membres (mail et courrier), sur le site resoli.ch et sur le site de la Commune de Lutry.

ORGANIGRAMME DE LUTRY ENVIE



FINANCES DE LUTRY ENVIE

C'est en mars-avril 2022 que nous nous sommes mis à la recherche d'un membre de notre association qui pourrait tenir les comptes de Lutry EnVie. Edouard Russ a accepté cette responsabilité. La première démarche a été d'ouvrir un compte bancaire à la BCV. Et de mettre en route notre comptabilité.

En complément de nos démarches relatives aux statuts, avec l'aide de professionnels de Pro Senectute, un budget a été établi permettant aux différents groupes de fonctionner. Il a été décidé de se doter de ressources propres, par des cotisations de membres (CHF 20.-) et l'acceptation de dons et donations diverses.

Nous avons en outre reçu un magnifique «cadeau de baptême» de la part de Pro Senectute qui nous a versé le solde des subventions communales non dépensées, montant qui se montait à CHF 15 538.45.

A la fin de l'année 2022 nous avons le plaisir de compter 167 membres cotisants grâce au formidable engagement de nos nombreux responsables d'activités.

Pour cette première année de fonctionnement (non complète), la comptabilité a enregistré plus de 200 écritures et terminé par les chiffres suivants: Montants des cotisations encaissées CHF 3 895.-, Dépenses CHF 2 041.30, Avoir CHF 17 422.15 au 31 décembre 2022.

COMPTABILITÉ LUTRY ENVIE

Bilan à jour au 31.12.2022

Actif

Actifs transitoires	0.00
BCV privé direct	17 185.30
Caisse maison	0.00
Sacoche	236.85
Solde	0.00
Inventaire	0.00
Totaux égaux	17 422.15

Passif

Passifs transitoires	20.00
Capital	17 402.15
Compte de résultat	0.00
Totaux égaux	17 422.15

Budget

Charges

Communication	500.00
Animation	1 350.00
Local	600.00
Finances	0.00
Café rencontre	700.00
Jeux	200.00
Scrabble et jass	0.00
Art-Déco	300.00
Lecture	0.00
Entraide	300.00
Cyber-café	0.00
Environnement	300.00
Chronos	100.00
Marche	300.00
Culture	200.00
Conversation anglaise	0.00
Relaxation	0.00
Événement ponctuels	700.00
Extras-problèmes	480.00
Frais fixes	0.00
Total charges	6 030.00
Totaux égaux	0.00

Produits

Cotisations	1 700.00
Commune	3 500.00
Cagnotte	830.00
Total des produits	6 030.00
Totaux égaux	0.00

Compte de résultat 2022

Charges

Communication	485.55
Animation	0.00
Local	835.15
Finances	0.00
Café rencontre	124.60
Jeux	0.00
Scrabble et jass	0.00
Art-Déco	410.65
Lecture	0.00
Entraide	0.00
Cyber-café	0.00
Environnement	44.95
Chronos	140.40
Marche	0.00
Culture	0.00
Conversation anglaise	0.00
Relaxation	0.00
Événement ponctuels	0.00
Extras-problèmes	0.00
Frais fixes	0.00
Total des charges	2 041.30
Totaux égaux	2 041.30

Produits

Cotisations	3 895.00
Commune/Pro Senectute	15 538.45
Cagnotte	10.00
Total des produits	19 443.45
Résultat viré à capital	17 402.15
Totaux égaux	2 041.30



www.lutry.ch/lutryenvie

RÉSUMÉ DES ACTIVITÉS DES GROUPES DU 1^{ER} JUIN AU 31 DÉCEMBRE 2022

Activités	Sessions	Durée	Participants
Café rencontre: moments conviviaux pour échanger autour d'un café et d'un gâteau maison alternativement au local de Lutry EnVie et au foyer de la MPJ.	10 x Bourg 11 x Péraulaz	2 h 2 h	environ 20 entre 20 et 30
Midi ensemble au bistrot: prendre un bon repas en compagnie dans une ambiance chaleureuse et rencontrer de nouvelles personnes.	3 x Rivage 3 x Buffet de la Gare	2 h 2 h	environ 15 entre 10 et 15
Jeux: jouer à des jeux de société (Qwirkle, Domino, Dixit ou tout autre jeu apporté par les joueurs).	6	2 h	4
Scrabble et jass: jouer au scrabble ou au jass pour le plaisir et partager un bon moment le jeudi après-midi.	18	2 h	entre 8 et 16
Art-déco: un atelier art-déco pour le plaisir de créer ensemble (décorations selon la saison, cartes postales, etc.).	14	2 h	7
Lecture: échanges sur les lectures de chacun et de chacune autour d'un bon café.	5	2 h	5 à 6
Entraide: mise en place et gestion pour les membres de l'association et les habitants de la Commune, pour des aides ponctuelles et gratuites.	6	1 h	7
Cyber-café: vous avez des difficultés avec un ordinateur, un smartphone ou une tablette? Les animateurs sont à disposition pour aider à les résoudre.	4	2 h	entre 8 et 18
Environnement: des seniors qui s'engagent en faveur de la nature et de l'environnement. Organisation d'évènements pour sensibiliser aux enjeux de la durabilité et propositions d'actions modestes et locales.	7	2 à 3 h	7
Chronos: partages autour des livres en lice cette année et attribution des notes (en collaboration avec des élèves de Lutry).	2	2 h	12
Marches: marcher en compagnie pour se faire du bien (marches faciles pour tout marcheur, accessibles parfois à des personnes à mobilité réduite).	7		en moyenne 20
Culture: visites d'expositions et d'évènements dans les musées de la région avec possibilité de visites guidées.	3		entre 8 et 28
Groupe Habitants: espace de coordination, de discussion et de décision, réunions mensuelles des membres de Lutry EnVie.	6	1 h ¾	19
Conversation anglaise: 2 groupes se sont réunis durant l'année. Cette activité n'a pas été répertoriée dans notre agenda Resoli, car le groupe ne désirait pas s'agrandir.	17	2 h	entre 10 et 12

