

Cher Walter Mafli

Lutry se réjouit de fêter votre 100e anniversaire. La Commune vous recevra dans la cour du Château le samedi 9 mai, veille de votre anniversaire. Vos amis, les habitants et les autorités lutriennes seront là, avec vous, pour entendre l'allocution du Préfet et les chants du petit Chœur des Ecoles, puis pour partager le verre de l'amitié.

Peut-être, prendrez-vous aussi la parole ?

Vous avez toujours fait preuve d'une grande générosité en créant une fondation «Les Enfants de Mafli», dotée d'une importante somme d'argent et de tableaux, destinée à aider des adolescents en formation issus de familles défavorisées.

Vous avez aussi offert à la Commune de Lutry de nombreux tableaux, dont le superbe vignoble enneigé qui orne la salle du Conseil communal. Vous avez encore financé la transformation de l'ancien pressoir en une magnifique salle de conférence et la création d'un caveau qui portent votre nom.

Au début du mois de mars, j'ai eu le privilège de vous rencontrer à votre domicile à Corsy et j'ai apprécié votre accueil chaleureux. On se sent bien chez vous ! Des tableaux, l'accordéon sur le canapé, une tasse de café sur la table de la cuisine...

Vous avez évoqué des souvenirs, votre enfance difficile, votre mariage avec Betty, votre installation à Corsy en 1946, les courses à vélo, ainsi que vos amis Frédy Girardet, Pierre Perret, Roland Pierroz et votre voisin Jacky Kurzen qui a fondé l'association «Les Amis de Mafli». Vous m'avez aussi parlé d'Auguste Coderey, syndic de Lutry, qui était votre capitaine cycliste à l'armée.

Je vous ai rappelé que la Commune était fière de vous compter parmi ses habitants, elle l'a d'ailleurs déjà manifesté en vous octroyant, en 2008, la bourgeoisie d'honneur.

Votre vue a baissé et vous ne pouvez plus peindre comme avant, mais vous êtes toujours passionné

lorsque vous décrivez vos tableaux. Votre sens de l'humour est encore bien présent. On pourrait vous écouter pendant des heures...

L'Abbatiale de Payerne accueille jusqu'au 25 mai une magnifique exposition de vos œuvres.

Lutry a tenu à fêter votre centième anniversaire en exposant les 9 et 10 mai au Château les tableaux de la collection privée communale. Un film récent de la collection «Plans-fixes» qui vous est consacré sera projeté en boucle durant cette exposition.

Un peu en avance, je vous souhaite un heureux anniversaire et forme tous mes vœux pour votre santé.

Sachez que Lutry est de tout cœur avec vous.

*Jacques-André Conne,
Syndic*

EDITORIAL

La Commune invite les habitants de Lutry le samedi 9 mai à 11 h 00 dans la cour du Château pour fêter le 100e anniversaire du peintre Walter Mafli.

Après la partie officielle animée par le Chœur des Ecoles, un apéritif sera servi.

**100e anniversaire
du peintre Walter Mafli,
bourgeois d'honneur
de la Commune de Lutry**



**Exposition de la collection privée
de la Commune au Château de Lutry
Samedi 9 et dimanche 10 mai 2015
de 10 h 00 à 17 h 00**

PASSEPORT-VACANCES 2015

Chaque année, la commune de Lausanne en collaboration avec les communes avoisinantes, dont Lutry fait partie, propose plus de 250 activités pendant les vacances estivales pour les élèves nés entre le 1er juillet 1999 et le 30 juin 2006.

Dans le courant du mois d'avril, une notice d'information sera transmise à tous les enfants qui ont l'âge de participer au Passeport-Vacances et qui sont domiciliés dans notre commune.

Cette notice pourra aussi être obtenue sur demande auprès du Greffe municipal, au 021 796 21 21.

Les passeports vacances seront vendus le mardi 12 mai 2015 de 15 h 30 à 18 h 00 dans la cour intérieure du Château, à la Salle des Pas Perdus, côté fontaine.

Apporter une photo format passeport avec au dos le nom et la date de naissance de l'enfant.

SERVICE BÉNÉVOLES DE PULLY, LUTRY, BELMONT ET PAUDEX

Vous habitez cette région, vous disposez d'une voiture et d'un peu de temps libre ?

Le service des bénévoles a besoin de votre aide pour continuer son action de soutien aux personnes à mobilité réduite !

Horaires selon vos disponibilités et indemnisation pour vos frais.

Appelez Brigitte Pahud au 021 728 23 37.



CARTES JOURNALIÈRES TRAIN ET BATEAU

Nous rappelons à notre aimable population que la Commune de Lutry met à disposition de ses habitants des cartes journalières de transports par rail et par bateau sur tout le réseau suisse, au prix de

CHF 40.- pour le train, bus, tram et bateau 2e classe (Adultes et enfants)

CHF 45.- pour le bateau (1re classe)

CHF 22.50 pour les enfants + abonnement demi-tarif.

Les cartes «train» sont valables le jour de la date qui figure sur le billet.

Les cartes «bateau» sont valables un jour (pas de date imprimée).

Ces billets peuvent être retirés au Greffe municipal (1er étage du Château) pendant les heures d'ouverture. Les cartes achetées ne sont ni remboursées, ni échangées. Pour tout renseignement: tél. 021 796 21 21.

Les billets de train peuvent être réservés pendant **24 heures maximum.**

Paiement: cash, postcard, et carte de débit (les cartes de crédit ne sont pas acceptées).



EXPOSITIONS À LA VILLA MÉGROZ

Pascal Gaillard

Peintures • *Le toit du monde*

Du 17 au 26 avril

Lundi - samedi de 14 h 00 à 20 h 30 • Dimanche de 10 h 00 à 18 h 00

Catherine Pellet

Peintures

Du 11 au 17 mai

Samedi - jeudi de 14 h 00 à 18 h 30 • Vendredi de 14 h 00 à 20 h 00

MOTS CROISÉS

1											
2											
3											
4											
5											
6											
7											
8											
9											
10											
11											

- 5. Est - Anciens chasseurs de têtes du sud-est asiatique
- 6. 1 m³ - Article - Rivière d'Asie
- 7. S'élèvent du troupeau
- 8. Entre la Finlande et la Suède - Coucha sur un sommier
- 9. Habitant du 54
- 10. Fait écran - Plantes à fleurs jaunes
- 11. Qualifie parfois un ingénieur - Sans retenue

Verticaux

- 1. On s'y dépense sans compter pour des paniers percés
- 2. Fait perdre tout sens critique - Sorties des urnes
- 3. Un d'ailleurs - Etat insulaire européen
- 4. «Pierre lourde»
- 5. Pressât - Sur le tombeau de César Borgia
- 6. Article de souk - Rivière africaine - Montand pour Simone?
- 7. Habitation marocaine - Réagir après coup
- 8. Code informatique - Arrêt de jeu
- 9. Gaz naturel - Agent de la force
- 10. N'assure pas la permanence - Battent le pavé
- 11. Fisse traîner en longueur

Horizontaux

- 1. Utilise des micro-organismes à des fins thérapeutiques
- 2. Se basent sur une révolution terrestre
- 3. Facilite la circulation dans une artère - Plante des forêts de montagne
- 4. Inapte au combat - Adeptes de l'art nouveau espagnol - Généralement balisé en rouge et blanc

1	S	T	E	P	H	A	N	O	I	S	E
2	E	U		R	I	T	E		P	A	N
3	X	Y	L	O	P	H	A	G	E	S	
4	A	A	A		H	E	R	I	S	S	E
5	G	U	I	D	O	N		C		E	N
6	E	T	S		P	I	L	L	E	N	T
7	N	E	S	S		E	U	E		T	R
8	A	R	A	I	G	N	E	E	S		A
9	I	I		V	E	N	U	S	I	E	N
10	R	E	P		M	E	R		R	U	T
11	E	S	Q	U	I	S	S	A	S	S	E

Solution du No 111

Le tirage au sort a souri à Monsieur Guillaume Serbier à Lutry, qui a reçu avec nos félicitations, un bon d'achat de CHF 100.- valable auprès des commerces locaux.

Ces mots-croisés sont faits par M. Eric Desaulles, Chef du service et de l'aménagement du territoire et des bâtiments. Les réponses doivent parvenir au comité de rédaction de l'Echomunal, Le Château, 1095 Lutry, jusqu'au 15 juin 2015.

Restrictions saisonnières de circulation dans le Bourg de Lutry

Les restrictions de circulation durant la saison estivale seront appliquées dans les rues du bourg de Lutry.

- Restrictions les week-ends et jours fériés **du vendredi 3 avril au jeudi 4 juin 2015**
- Restrictions fixes **du vendredi 5 juin au dimanche 27 septembre 2015.**
- Restrictions les week-ends du **lundi 28 sept. au dimanche 25 octobre 2015.**

Les propriétaires et locataires de garages ou de places privées situés dans le périmètre interdit à la circulation sont autorisés à y accéder.

Les usagers de la route sont priés de se conformer à la signalisation et aux déviations mises en place.

La Municipalité



Visite guidée du Bourg

DATE le samedi 27 juin 2015

DÉPART Cour intérieure du Château, 14h30

DURÉE 1 heure et demie

Avis aux Lutriens, de fraîche date ou déjà bien installés...

Vous êtes conviés à participer à une visite guidée du Bourg de Lutry, en compagnie de Madame Suzette Blanc et M. le Professeur Jean-Paul Bastian, guides officiels de notre commune.

Durant cette escapade au cœur de Lutry, vous aurez tout loisir de leur poser vos questions sur notre belle cité lacustre.

M. Jacques-André Conne, syndic de Lutry, sera présent, à l'issue de votre visite autour du traditionnel verre de l'amitié dans notre caveau Maflî.

Merci de vous inscrire auprès du Greffe municipal **jusqu'au 22 juin 2015.**
Tél. 021 796 21 21 - Fax: 021 796 21 49 -
E-mail: greffe@lutry.ch



Bibliothèque de Lutry

Peintres et livres

Tout d'abord, la Bibliothèque de Lutry a une pensée émue pour **Anne Cuneo** disparue le 11 février 2015. Elle avait animé pour notre Bibliothèque une belle soirée en compagnie de Janine Massard, le 31 mars 2011. On n'oubliera pas sa vivacité, son engagement. Ses livres, si divers, sont bien vivants dans nos rayonnages.

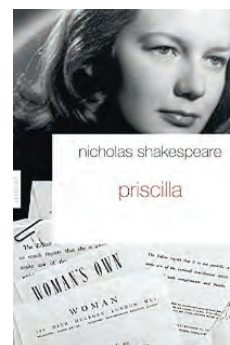
Et cette année, nous voulons nous associer à l'anniversaire d'un lutrien : les 100 ans de **Walter Maflî**. Aussi, outre les livres consacrés à son œuvre, seront exposés des livres sur les peintres romands : Félix Vallotton, Balthus, Pietro Sarto, Borgeaud vu par Maurice Zermatten ou encore l'album de Christophe Flubacher : *Les peintres vaudois (1850-1950)*. Et, peut-être que les différents livres sur l'apprentissage du dessin et de

la peinture que la bibliothèque renferme (tant pour les adultes que pour la jeunesse) susciteront-ils des vocations artistiques? Les belles journées printanières n'invitent-elles pas à l'aquarelle...

Bien des nouveautés romanesques sont arrivées : **Nicolas Shakespeare** (ne pas se tromper de prénom, il ne s'agit pas de William !) dresse un magnifique portrait de femme avec *Priscilla*, mi-roman, mi-biographie. Il s'agit de la vie de sa tante, une femme anglaise prise dans la France occupée par les Allemands. L'auteur, encore peu connu en francophonie, est un des meilleurs romanciers anglais de ces années.

Autre portrait de femme, mais cette fois, après une longue quête et beaucoup de suspense : *La Femme au carnet rouge* d'**Antoine Laurain**.

Et pour terminer cette trilogie féminine, la mère de *Lydie Salvayre*, Catalane au temps des horreurs de la Guerre d'Espagne dans un brûlant roman qui valut à son auteur le Prix Goncourt 2014.



Les traitements des vignes par hélicoptère

Chers habitants du vignoble de Lavaux, voisins de vignes, passants-promeneurs, cyclistes et randonneurs, vous tous qui vivez entre Cully-Villette et Lutry, nous vous informons que vos vigneron préférés vont reprendre dès la fin mai la campagne de traitements par hélicoptère. Cette année, l'hélicoptère effectuera entre 7 et 9 traitements. Pour la première fois, deux zones vont être définies pour effectuer des essais de traitements sans produits de synthèse. Soit, des traitements en produits alternatifs homologués en cultures biologiques. Cette façon de faire demande d'appliquer neuf (9) traitements plutôt que sept (7) avec des produits dit «conventionnels». Si ces essais de traitements s'avéraient concluants, il serait possible que vos vigneron suivent à l'avenir plus largement cette option douce pour traiter leurs vignes.

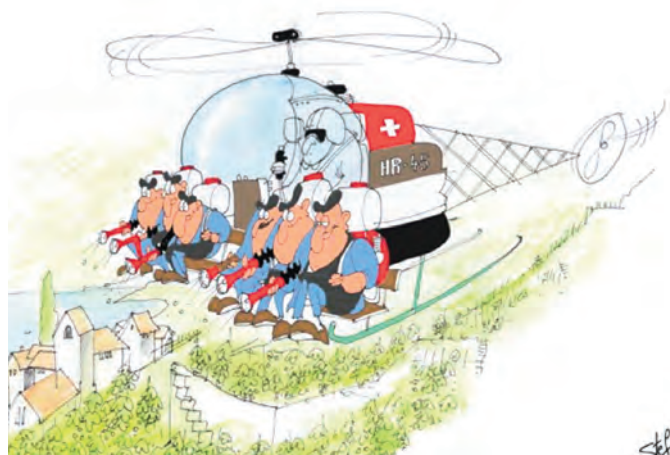
Nous vous communiquons ici les dates fixées pour la «campagne» de traitements HÉLICOPTÈRE

pour la saison 2015 (secteur Cully, Villette, Lutry) et nous vous invitons à prendre toutes les dispositions nécessaires afin d'éviter souillures et désagréments.

Les traitements débutent normalement à 6 heures du matin, mais des conditions météo particulières, qu'il s'agisse de la pluie ou du vent, peuvent retarder ou avancer l'exécution de l'application en heures ou en jours. Nous sommes convaincus que vous saurez comprendre ces considérations qui sont indépendantes de notre volonté et nous vous remercions par avance de votre compréhension.

Tous renseignements complémentaires :
www.air-glaciers.ch / www.helicovigne.ch

Si vous voulez être informés des derniers changements de dates en cours de saisons, vous pouvez transmettre votre adresse mail à : traitements.helico@bluewin.ch



DATES 2015 : 27/28 mai, 8/9, 17/18, 29/30 juin, 13/14, 27/28 juillet, 10/11 août.

Attendez-vous un heureux évènement?

Les parents désirent le meilleur pour leurs enfants. Ils recherchent et apprécient des informations spécifiques et fiables, faciles à lire, de grande utilité et surtout complètes... Ils apprécient le BabyGuide.

Si internet est pratique, la qualité de l'information trouvée n'est pas garantie. Le livre reste donc un support fiable toujours à portée de main. Voilà pourquoi BabyGuide est très apprécié et fréquemment consulté. Actualisé chaque année, y compris son répertoire d'adresses complet, il s'agit d'un Manuel pour femmes enceintes et parents avec des enfants jusqu'à trois ans. Derrière cette publication, il y a un petit éditeur indépendant et surtout plus de 65 organisations professionnelles et 16 Offices et Bureaux fédéraux de tous les sept Départements fédéraux qui ont choisi eux-mêmes les auteurs spécialistes des domaines les plus divers. La qualité des contributions est donc inégalée et le Manuel est officiel.

Il offre aux parents tout ce qu'il faut savoir sur la grossesse, la naissance et les trois premières années de vie:

- Dossier médical complet.
- Prévention et promotion de santé, y compris la brochure de vaccination officielle de l'OFSP et le Dossier spécial «Alimentation et mouvement» de Promotion Santé Suisse.

- **Infoplus:** Droit, finances, prévoyance, questions sociales, sécurité (jouets, internet, téléphonie, voyages à l'étranger...), assurance maladie, handicap, garde d'enfants, pédagogie, migration et bien plus encore...
- **Au quotidien:** Alimentation et recettes, soins du bébé (avec reportages photos), trousseau/chambre, jeux et loisirs.
- Répertoire d'adresses de sources officielles en plus de 40 rubriques (p. ex. gynécologues, pédiatres, sages-femmes, allaitement, etc.).
- Les pères trouvent des messages spécifiques dans tout le livre.

BabyGuide – l'original – est prescrit par les médecins, gynécologues, pédiatres ainsi que par les sages-femmes, puéricultrices et conseillères en lactation IBCLC et peut être retiré gratuitement en pharmacie ou droguerie (qui peut décider, le cas échéant, de le donner directement). Une solution sensée et écologique qui a fait ses preuves depuis 18 ans! BabyGuide soutient la promotion de la santé et augmente la sécurité et la joie d'être parents.

Demandez à votre médecin, pharmacien(ne) ou droguiste. Demandez la nouvelle édition élargie de BabyGuide 2014/2015 – en faveur de la santé.



Manuel officiel

Plus d'informations sur www.babyguide.ch

Recensement des chiens

Toute acquisition ou arrivée d'un chien dans l'année, ainsi que les chiens séjournant plus de trois mois dans la commune, doivent être annoncés dans les 15 jours, ceci conformément à la Loi sur la police des chiens du 31 octobre 2006 (art. 9), au Règlement concernant la perception de l'impôt cantonal sur les chiens (RICC) du 6 juillet 2005 ainsi qu'au RGP de la Commune de Lutry (art. 64). Les propriétaires de chien(s) doivent se présenter à la réception de l'Association Police Lavaux, route de Lavaux 216, 1095 Lutry, durant les heures de bureau (du lundi au vendredi de 7 h 30 à 12 h 00 et de 13 h 30 à 17 h 30), munis du carnet de vaccination de leur animal, afin de compléter le formulaire ad hoc. Celui-ci peut également être téléchargé sur le site internet www.apol.ch.

Identification: Dans le canton de Vaud, tous les chiens doivent être identifiés depuis le 1er octobre 2002 par une puce électronique, posée par un vétérinaire, et être enregistrés par ce dernier dans la banque de données désignée par le Conseil d'Etat, à savoir la société Animal Identity Service (ANIS).

Formation théorique: Toute personne qui n'a jamais possédé de chien doit suivre une formation théorique avant d'en acheter un. Ce cours, qui dure au moins quatre heures, l'informer sur les besoins de son animal, sur la façon de le traiter correctement et sur l'investissement représenté, en temps et en argent. C'est donc un cours de sensibilisation. Les personnes ayant déjà eu un chien ne doivent pas suivre cette formation.

Cours pratique: Toute personne qui achète un chien doit, même si elle en possède déjà un, suivre un cours pratique dans l'année qui suit son acquisition. Ce cours est l'occasion de transmettre au propriétaire du chien quelques notions de base sur le contrôle de son animal dans les situations du quotidien et sur son éducation, sur les remèdes aux éventuels problèmes de comportement du chien et sur l'identification des situations à risque et la manière de les désamorcer. Ce cours pratique dure au minimum 4 heures.

Chiens potentiellement dangereux: Il s'agit de l'American Staffordshire Terrier (Amstaff), de

l'American Pitbull Terrier (ou Pitbull Terrier) et du Rottweiler. Pour ces trois races, le «formulaire d'annonce pour chiens potentiellement dangereux» doit être complété et retourné au Service de la consommation et des affaires vétérinaires, chemin des Boveresses 155, 1066 Epalinges, tél. 021 316 38 70, accompagné des annexes à fournir (original de l'extrait du casier judiciaire, attestation de l'assurance responsabilité civile, pedigree du chien, contrat écrit de l'achat/vente, attestation des cours d'éducation canine suivis et copie du carnet de vaccination).

Décès

En cas de décès d'un chien, le propriétaire devra transmettre à l'Association Police Lavaux une attestation officielle telle que facture du vétérinaire, attestation du centre d'incinération, etc. L'impôt étant semestriel, si le décès intervient avant le 30 juin, le propriétaire ne paiera que la moitié de l'impôt. A partir du 1er juillet, l'entier de cet impôt est dû.



Samedi 2 mai 2015 • Journée Portes ouvertes

9 h 00 à 10 h 00 concert des cordes au marché de Lutry si beau temps sinon au Temple de Lutry

10 h 15 à 11 h 00 concert des élèves du Clem au Temple de Lutry

11 h 30 à 12 h 15 concert des élèves du Clem au Temple de Lutry

Concert

12 h 30 à 13 h 15 concert des élèves du Clem

(percussion - guitare - saxophone) au restaurant «La Terrasse» à Lutry

Présentation d'instruments

14 h 30 à 15 h 30 au Café théâtre «L'Esprit Frappeur»

Vendredi 19 juin 2015 - Palmarès

18 h 00: Palmarès élèves du Clem à l'aula de La Croix-sur-Lutry

Message de Pâques

de M. le chanoine Jean-Robert Allaz

Les saisons de l'Eglise

Le printemps, saison bien-aimée, source de renouveau de la nature, «gai printemps», chanté par l'abbé Bovet, temps des à-fonds, retour dans les jardins pour voir les premières pousses, promenade à la découverte des crocus et des primevères, temps espéré des dépressifs dans leur recherche du goût de revivre... Qui ose dire ne pas aimer le printemps? Les jours plus longs nous aident à en découvrir les mille facettes!

Dans la vie des hommes et leur recherche de justice et de vérité, il y a eu, bien sûr, le printemps de Prague et celui de Tunisie, et de tant d'autres lieux de la planète en quête d'un monde meilleur... Quelle responsabilité pour les chefs d'état et autres politiques de tous bords! Découverte d'un printemps porteur d'espérance.

Pour les chrétiens, notre printemps c'est **Pâques**, préparé par le terreau du Carême, avec ses efforts et les fruits multiples de son partage. Quelle leçon de vie donnée par le Christ, ayant défié la souffrance jusqu'à la mort! Notre printemps, c'est courir à la recherche et à la suite du **Ressuscité**, croire que la Vie est plus forte que la Mort, qu'il y aura un après, au moment où nous quitterons notre terre. Bien plus, le Christ veut nous redire que Son Amour est éternel, qu'Il a toujours une solution – la meilleure – au-delà de nos limites, nos faiblesses, nos épreuves!

Pâques • Vous trouverez ci-dessous l'horaire des célébrations dans nos quatre paroisses:

	Notre Dame, Cully	St-Martin, Lutry	St-Maurice, Pully	St-Rédempteur, Lausanne
Jeu. Saint	2 avril	20h 15		
Vend. Saint	3 avril	15 h 00 Passion	18 h 00 Chemin de Croix	09 h 00 Laudes 15 h 00 Liturgie de la Passion
Samedi Saint	4 avril	20 h 15 Veillée pascale + agape		
Fête de Pâques	Di. 5 avril	09 h 30	11 h 00	09 h 45 11 h 15

Chaque année nous revient ce cadeau merveilleux, signe de foi, d'espérance et d'amour.

Quel printemps attendons-nous? Parmi tant d'autres, ne manquons pas le rendez-vous de Pâques; il nous conforte dans notre identité et spécificité de chrétien. Au fait, personne n'a encore défilé avec un badge «Je suis chrétien»? Il y aurait de quoi!

Bon printemps, il nous reviendra bientôt!

Chanoine Jean-Robert Allaz

Vie paroissiale

Les traditionnelles crêpes de la Chandeleur ont été servies le dimanche 1er février à l'issue de la messe des familles de 11 h 00 pour la plus grande joie de tous!

Les enfants de 5 H des paroisses de Cully et Lutry ont reçu pour la première fois le sacrement de la Réconciliation le vendredi 21 mars à l'église Notre Dame – occasion de découvrir le visage du Dieu Père qui nous accueille dans toutes les circonstances de notre vie!

Bonne route à ces enfants et aux catéchistes qui les accompagnent!

Les enfants de 6 H de Lutry et Cully se réjouissent de célébrer leur **Première Communion le dimanche 24 mai à 10 h 00 à l'église Notre-Dame à Cully.**

Dans le prolongement de la préparation à l'eucharistie qui démarre déjà lors des rencontres de troisième année, ils entreront dans l'esprit de la fête

avec deux jours de retraite, les vendredi 22 et samedi 23 mai.

Les soirées spaghetti pour les jeunes de notre paroisse et leurs ami(e)s ont lieu à la cure tous les 2e mercredi du mois: les prochaines les 13 mai, 10 juin, 8 juillet 2015. Facebook «soirées spag Lutry».

Assemblée générale de la paroisse

Les membres du Conseil de paroisse s'engagent au service de notre paroisse. Les connaissez-vous? Savez-vous quels sont les préoccupations et les projets de notre paroisse? Nous vous invitons chaleureusement à venir les découvrir lors de l'Assemblée générale le mercredi 22 avril à 20 h 15 à la salle de paroisse (au rez-de-chaussée de la cure). L'Assemblée générale de paroisse est le lieu où s'exerce la démocratie au sein de la paroisse. Tous les membres d'une paroisse ont des droits et des devoirs – qu'ils ignorent la plupart du temps! La participation à cette assemblée est l'occasion de marquer la responsabilité que nous avons tous dans l'orientation de la vie d'une paroisse. Nous stigmatisons les dérives dont sont parfois victimes des instances d'Eglise, veillons à être présents là où nous avons à nous exprimer! C'est de l'ordre de l'acte de foi. A bientôt!



Et pour changer en hiver une fois soirée fondue...

Paroisse protestante de Belmont-Lutry

Culte des Rameaux et fin de catéchisme

Cette année, 21 catéchumènes de Belmont-Lutry ont reçu la bénédiction au terme de leur catéchisme, lors du culte des Rameaux, le 29 mars à Lutry. Ce sont Julian Bär, Léa Bevilacqua, Matteo Bianchin, Nicolas Bircher, Nathan Brasey, Coraline Bron, Charles Chevalley, Benjamin Dumas, Yves Favre, Yasmine Jayet, Arnaud Jobin, Claire Kudelski, Constance Laurent, Félix Laurent, Jérôme Leibundgut, Loïc Marendaz, Jérôme Mottier, Jana Näf, Floriane Paschoud, Charles Rodondi et Alexis Salathé.

Culte de l'aube de Pâques

Pour célébrer la résurrection du Christ, la paroisse protestante propose une nouveauté: un culte de l'aube de Pâques **dimanche 5 avril à 06 h 30** au Temple de Belmont. Avec le jour qui se lèvera symboliquement sur notre nuit, c'est la lumière du Christ ressuscité, symbole de la victoire de la Vie sur la mort, qui nous illuminera. Ce culte pour les lève-tôt sera suivi d'un petit-déjeuner canadien à la maison de Paroisse de Belmont (chacun apporte quelque chose à partager).

Garderie pendant le culte

Les responsables paroissiaux rappellent que, en lieu et place de garderie pendant les cultes à Lutry, du matériel (papier, feutres, jouets, livres) est mis à disposition des enfants. Si des enfants veulent jouer, ils le font sous la responsabilité d'un membre de leur famille.

Nouveau site Internet paroissial

Il y a plusieurs années que la paroisse de Belmont-Lutry a créé un site paroissial. Ce site se voulait simple, mais utilement informatif. Or l'Eglise cantonale a développé un multi-site, intégrant tous les lieux d'Eglise. Malgré des problèmes techniques, le Conseil paroissial a décidé de rejoindre «eerv.ch» afin d'éviter de gérer deux sites en parallèle. C'est donc désormais à l'adresse <http://belmontlutry.eerv.ch> que l'on trouve les informations paroissiales. Ce site est régulièrement mis à jour.

La semaine Sainte à Belmont-Lutry

Samedi 28 mars au Temple de Belmont

- 16 h 00 – Entrer dans la semaine Sainte avec les enfants et leurs familles. Ouverte à tous!

Dimanche 29 mars au Temple de Lutry

- 10 h 00 – Culte des Rameaux; bénédiction, confirmation et baptême des catéchumènes.



Culte en lumière.

Vendredi 3 avril à la Chapelle de Corsy

- 10 h 00 – Culte de Vendredi Saint – Cène; avec la chapelle vocale et instrumentale de Lutry

Dimanche 5 avril: Pâques

- Aube pascale à 06 h 30 au Temple de Belmont (suivi d'un petit-déjeuner)
- Culte de Pâques avec Cène à 10 h 00 au Temple de Lutry

A l'agenda

L'horaire des cultes est publié sur le site paroissial sur internet et dans le mensuel de l'Eglise «Bonne Nouvelle». Attention à l'horaire de vacances.

Mardi 28 avril: Assemblée générale de l'Association en faveur du Temple de Lutry, à 20 h 00 à la salle Mafli (Château communal), suivie d'une conférence du Prof. J.-P. Bastian.

Dimanche 28 juin: Journée familiale au refuge des Bas-Monts (Belmont): culte à 10 h 30 avec un orchestre de jazz, suivi d'un apéritif et d'un repas fermier. Animation pour les enfants.

Adresses utiles

No d'urgence du pasteur de garde: 079 393 30 00

Secrétariat paroissial: Place du Temple 3, 1095 Lutry, tél. 021 792 11 57

Caisse de la paroisse: CCP 17-627092-9

- Pasteur Benjamin Corbaz, Péraulaz 41, 1093 La Conversion, tél. 021 331 56 48
- Pasteur Jean-Baptiste Lipp, Chemin de la Cure 5, 1092 Belmont, tél. 021 331 57 31
- Pasteur Claire-Dominique Rapin, Place du Temple 2, 1095 Lutry, tél. 021 331 58 77
- Pasteur Jean-Marc Spothelfer, Place du Temple 3, 1095 Lutry, tél. 021 331 58 78

Baptêmes: contactez Mme le pasteur Claire-Dominique Rapin

Réservations du Temple de Lutry: contactez le pasteur Jean-Marc Spothelfer

Site sur internet: <http://belmontlutry.eerv.ch>

LUTRY
Quai Gustave Doret

VIDE GRENIER

SAMEDI 2 MAI 2015
9H - 18H

Reporté au **09 mai 2015** en cas de mauvais temps

**Vaisselle, bibelots, jouets, guéridons,
luminaires, tableaux de la belle-mère, ...**

Réservé exclusivement aux habitants de Lutry
Brocanteurs non autorisés

Un emplacement (gratuit) (3m x 3m) par famille
Places attribuées selon ordre d'arrivée




Inscriptions et renseignements :
www.sdlutry.ch




PÂQU'À LUTRY

SAMEDI 4 AVRIL 2015 dès 10H00



Toutes informations & inscriptions : www.sdlutry.ch



SDL

«Lavaux d'or» Prix du Mérite 2015
Annoncez vos candidats jusqu'au 31 juillet 2015 !



Ce prix récompense une prestation qui a contribué à valoriser la région de Lavaux dans les catégories «Culture», «Entrepreneur», «Sport» et «Terroir», accomplie entre le **1er juillet 2014 et le 30 juin 2015**.

Le concours est ouvert aux communes de Lutry, Bourg-en-Lavaux, Puidoux, Chexbres, Rivaz, St-Saphorin, Chardonne, Corseaux, Corsier-sur-Vevey et Jongny.

Les organisateurs soit les Sociétés de développement de Lutry, de Puidoux, Chexbres, Rivaz, St-Saphorin (SDEVPCRS), ainsi que LABEL, Les Acteurs de Bourg-en-Lavaux remettront les prix (10'000 francs en tout) avec un «Lavaux d'or» lors d'un repas officiel prévu en automne.

Les bulletins de candidature et le règlement sont disponibles en ligne sur www.sdlutry.ch ou www.la-bel.ch

Pour tous renseignements :
info@sdlutry.ch ou contact@la-bel.ch

COMPAGNIE ZAPPAR

Un catalyseur d'engagements

Au marché de Noël, sur le quai, une gigantesque fresque a interpellé les passants. Elle a aussi

drainé de nombreux enfants, fiers de venir montrer à leurs parents la réalisation à laquelle ils avaient contribué.

Pour les 25 ans de la charte des Droits de l'Enfant, la Compagnie Zappar, sur mandat de l'ONG «Enfants du Monde», a conçu et réalisé cette fresque «Un Monde plus Juste». Elle a été dressée sur la place de Nations, à Genève, le 20 novembre, pour la célébration de ce jubilé.

Grâce à l'engagement de près de 1000 enfants et de leurs enseignants, 4'600 vignettes ont été réalisées. Chaque enfant a choisi de s'engager pour la défense des droits de l'enfant, s'est mis en scène et a été photographié. Ces vignettes, une fois collées, ont donné cette fresque représentant notre monde, tel qu'ils le voulaient, un monde plus juste.

La représentation cartographique choisie est celle de Peters qui respecte la surface des continents et donne une vision juste de leur poids respectif. A Lutry, outre des enfants de l'école Zoulou Zazou, de nombreux jeunes ont participé dans le cadre d'ateliers organisés par la compagnie Zappar, dans ses locaux.

La compagnie Zappar a été très présente dans le paysage culturel de la région. Grande soirée de gala pour présenter les résultats du projet «Une chanson pour l'Education», à l'Octogone, avec 8 classes, des artistes suisses et un rappeur africain.

Une exposition

Projection au City club de Pully de 4 films d'animation réalisés, en arabe, sur des contes



palestiniens, à la crèche de Bethléem. Zappar a aussi été présent sur les ondes, avec l'organisation, dimanche 5 octobre au Théâtre du Martolet, à St-Maurice, de la première partie, de la soirée de gala des 20 ans d'Option Musique. Pour réaliser ce spectacle «Autour d'un piano», Zappar a réuni et mis en scène 14 artistes de Suisse Romande et 5 musiciens.

Il y a également eu plusieurs interviews radio-diffusées, sur le projet «Une Chanson pour l'Education».

SOROPTIMIST DE LAVAUX



A l'occasion de la journée de la Femme, tous les clubs suisses du Soroptimist International se sont mobilisés, en ce premier week-end

de mars, pour une grande vente de tulipes au profit de femmes en difficultés.

Le club de Lavaux, dont le siège est à Lutry, a décidé cette année de soutenir l'association **Appartenances** à Lausanne, laquelle œuvre depuis plus de 20 ans en faveur des personnes migrantes et réfugiées. En valorisant leur potentiel, en leur apportant formation et soutien, cette association permet à de nombreuses femmes déracinées de se réinsérer, à terme, dans la société.

Les cieux ont été cléments pour ces deux journées de présence aux marchés de Pully et de Lutry. Une température légèrement fraîche, juste ce qu'il fallait à nos belles tulipes multicolores, mais surtout un ciel tout bleu et un grand soleil qui ont contribué à ouvrir les cœurs et la bourse des passants, venus nombreux apporter leur pierre à l'édifice et soutenir notre action.

Ainsi, grâce à l'engagement de chacune de nos membres, et surtout à l'indéfectible contribution de la population de Lavaux, environ 400 bouquets printaniers ont été vendus. C'est un magnifique résultat, dont le bénéfice intégral ira au profit de l'association choisie comme bénéficiaire cette année. Nous vous remercions tous de votre générosité !

SAUVETAGE DE LUTRY

La saison 2014 s'est terminée par notre traditionnel loto. Le sauvetage de Lutry remercie les nombreux bénévoles qui ont rendu cet événement possible, ainsi que les nombreux joueurs présents ce dimanche-là.

Cet hiver a été consacré à l'entretien des embarcations et de nos locaux. Nos embarcations prennent de l'âge et nécessitent donc une attention toute particulière. En effet notre vedette est prête à intervenir, même en hiver.

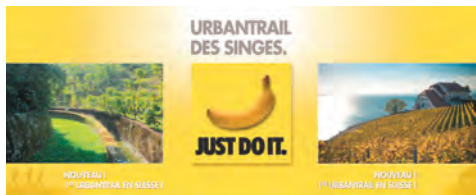
Notre baleinière sera centenaire en 2018. Afin de fêter ce jubilé la section de Lutry organisera la Fête Centrale du sauvetage en 2018.

Pendant l'hiver, nos membres ont aussi l'occasion de se perfectionner lors de formations proposées par la Société Internationale de Sauvetage du Lac Léman. Un jour de formation a été consacré à l'expérience en eau froide à Villeneuve.

Notre traditionnelle **fête de section se déroulera les 24, 25, 31 juillet et le 1er août 2015. Le 24 juillet sera consacré au concours de rame des sociétés SISL, le samedi 25 juillet sera consacré au concours de rame des sociétés locales. De plus notre Loto aura lieu le dimanche 29 novembre à la Salle du Grand-Pont.** Nous nous réjouissons déjà de vous y retrouver.



URBANTRAIL DES SINGES



13 ans! Âge de raison ou âge où toutes les folies sont permises! Pour sa part, le Comité de la Course des Singes a choisi de profiter de ce bel anniversaire pour envisager un projet un peu fou sous la forme de l'Urbantrail des Singes.

Qui dit nouveau concept dit aussi, nouvelle image! C'est avec une immense fierté que nous vous invitons à découvrir notre tout nouveau site internet fraîchement modifié, restructuré, résolument adapté aux nouvelles exigences, plus fonctionnel ainsi que de magnifiques photos et vidéos vous attendent à l'adresse: www.urbantraildessinges.ch Un tout grand merci à notre webmaster Eddie.

Outre notre nouveau site, vous pouvez également nous suivre sur:



Inscriptions

Vous voulez être les premiers à découvrir un nouveau concept original?

Vous voulez participer à une course en faisant un acte de solidarité?

Vous voulez découvrir Lavaux autrement?

Alors à vos marques... prêts... partez... feu!

Inscrivez-vous dès maintenant sur le site www.softtiming.ch afin de prendre part à cette journée inmanquable.

Vous souhaitez courir en équipe?

C'est possible sur les distances de 10 km et 20 km, une équipe doit être composée de 5 à 10 participants courant sur la même distance. Vous aurez un temps en individuel + un temps par équipe qui sera calculé sur les cinq meilleurs temps.

Bénévoles

Vous désirez participer autrement qu'en courant? Vous désirez nous rejoindre et vivre une expérience inoubliable?

Alors rejoignez-nous comme bénévole afin de participer sur le terrain en tenant un rôle essentiel dans le déroulement de cet événement et contribuez activement au succès de notre manifestation. Plus d'informations sur notre site internet ou par mail auprès de benevoles@urbantraildessinges.ch

Zone départ et arrivée revisitée

Dès cette année, le comité souhaite porter une attention toute particulière pour redynamiser cette zone qui comprendra entre autres une pasta party pour les coureurs, les accompagnateurs et les bénévoles.

Notre objectif

Faire de cette journée un succès, afin de pouvoir verser comme chaque année, le bénéfice de la manifestation à Fondation Planètes Enfants Malades et soutenir également les enfants défavorisés du Népal.

Nous vous donnons d'ores et déjà rendez-vous le 31 mai 2015 sur la ligne de départ afin de partager et profiter avec vous de l'ambiance exceptionnelle de cette journée!

Salutations sportives.

Au nom du comité: *Patrick Aeby*

REVUE FC LUTRY

C'est parti pour la plus ancienne et sûrement la plus belle revue de Lavaux. Sketchs et chansons ont été distribués aux comédiens qui ont déjà commencé à répéter sous la direction de Léandre Duggan, certains avec un peu d'appréhension pour leur première apparition sur la scène du Grand-Pont.

En effet pas mal de changements chez les acteurs et actrices pour cette 100e revue. Justine, Mathias, Jean-Da et Joël ont décidé pour des raisons diverses de ne pas jouer lors de cette édition mais ont participé à l'écriture. Pour les remplacer, 4 nouveaux ont accepté sans hésiter à se lancer dans l'aventure.

Victoria Mingard, Nathan Niddam, Jean-Charles Portier et le dernier arrivé, Nicolas Favrod, viennent compléter la joyeuse troupe des anciens que sont Nicole, Sandra et Marc.

«Lutry s'entend... Rire», devrait-on dire car c'est principalement la vie Lutryenne qui est au cœur des moqueries de cette 100e revue.

Lors de cette cuvée 2015 nous allons vous expliquer quelle est la «tac tic» de l'APOL pour remplir les caisses communales et quelle mouche a piqué 3 vigneron de Lutry.

Messieurs, vous allez enfin savoir ce que pensent les femmes de vous lorsqu'elles vont chez le coiffeur ou comment fonctionne une commission du conseil communal! Sans parler d'un rendez-vous de chantier particulier et bien d'autres pamphlets qui égratignent nos élus.

La surprise viendra d'un retour vers le futur où quelques anciens acteurs reprendront du service... Un grand moment, nous en sommes sûrs!

Un effort particulier a été mis cette année sur l'accompagnement musical. En effet avec la générosité de la confrérie du Singe d'or, notre pianiste Annick Lorétan sera accompagnée d'un



L'équipe cuisine de la revue en 1971.

petit orchestre qui mettra, nous en sommes persuadés, le feu à la salle (au sens figuré bien sûr...) avec, comme toile de fond, des décors qui vous surprendront.

Pourquoi la Revue en juin? Afin de vous permettre de commencer et de finir la soirée, si la météo le permet, à l'extérieur de la salle.

7 dates vous sont proposées avec possibilité de réserver vos billets dès le 1er mai au kiosque chez Pinpin à la Grande-Rue ou alors sur le site de la revue www.revuefclutry.ch

Une soirée repas-spectacle vous est proposée le samedi 20 juin 2015 avec au menu le traditionnel tartare de bœuf.

Vive la Revue 2015

Dates: 12/18/19/20/25/26 et 27 juin 2015

Spectacle à 20h15

Patricia Ceppi, Présidente de la Revue

GYM HOMMES

En avant vers un futur dynamique!

C'est la volonté affichée par le Comité de la Gym Hommes de Lutry et illustrée par le nouveau logo présenté lors de notre Assemblée générale, tenue le 19 janvier 2015 au restaurant du Léman à Lutry.

Rappelons que, outre la séance de fitness hebdomadaire (conduite en musique par notre allègre monitrice), l'équipe de volley-ball joue les premiers rôles dans le championnat de volley-ball «volley-wellness», tandis que d'autres gymnastes se retrouvent régulièrement pour pratiquer le badminton.

A ces activités régulières s'ajoutent le traditionnel week-end à skis, la sortie à skis de fond, le concours de rame, ainsi que les incontournables apéros d'été et de fin d'année.

Le site internet www.gym-hommes.ch vous informe de façon plus détaillée.

Un regard 40 ans en arrière

C'est en 1974 que des membres s'engagent à remettre sur pied la société fondée en 1873 et dont l'activité avait été suspendue. Parmi eux Gaston Asper (35 ans de Comité comme secrétaire), Alfred Dentan, et Aldo Turatti tous encore membres actifs.

L'Assemblée a donc chaleureusement remercié ces membres dévoués, notamment Gaston Asper, (secrétaire sortant) et Alfred Dentan (responsable du groupe badminton et ancien moniteur) pour leur engagement durable au service de la société. Il est à relever que notre ami Gaston nous a gratifié d'un résumé historique de la société que vous retrouverez sur notre site internet.

Rendez-vous en septembre 2015

En raison des travaux de rénovation de la salle de gymnastique des Pâles, nos activités ont dû être réorganisées et nous avons émigré provisoirement vers une salle plus petite mais parfaitement adaptée.

Les places sont donc limitées jusqu'à la rentrée scolaire estivale, mais nous vous accueillons néanmoins avec plaisir!

Dominique Roulet (président)
www.gym-hommes.ch

SOCIÉTÉS



Gaston Asper, dans les années 70.

Un vent de changement souffle sur le Club Nautique!

Après 14 années passées à la présidence du Club Nautique de Lutry, Guy Minder souhaitait passer la main depuis quelque temps. Aussi au cours de l'Assemblée Générale du club le 11 février dernier, la quarantaine de membres réunis ont élu leur nouveau président: Sébastien Medvedowsky. Lui-même navigateur, Sébastien est membre du club nautique depuis 6 ans et a rejoint le comité il y a 2 ans.

Dans son nouveau rôle, notre président est soutenu par un comité qui reste quasiment inchangé. Il est secondé par son vice-président Ludovic Paschoud, par son trésorier Héli-Robert Besson, par son responsable communication Sophie Courtiade, par Guy Minder, qui poursuit son soutien au club en restant au comité, et par David Sisteck qui rejoint le comité en tant que responsable Jeunesse et Sport, à la place de Christophe Pot. Un grand merci à Christophe pour son travail! Nous perdons un super coach pour les jeunes, mais nous sommes rejoints par un régatier qui va relever ce nouveau challenge.



Sébastien Medvedowsky, notre nouveau Président, et Nicolas Baudu, notre chef de base.

Le comité et les membres du club remercient chaleureusement Guy pour son investissement et l'excellent travail accompli. Après avoir monté l'école de voile, il a redynamisé le club en remettant la régates et la convivialité au cœur de la Singerie. Avec Pascal Crelier, ils ont transfiguré et porté l'évènement phare de notre club: «La P'tite semaine» mélangeant régates et concerts autour du débarcadère.

Pascal Crelier, notre chef de base et moniteur, depuis 7 ans a également décidé de relever de nouveaux challenges. Outre la P'tite Semaine, Pascal a été un acteur clef dans le développement de l'école de voile sous sa forme actuelle. Il a permis à de nombreux enfants de Lutry et des alentours, ainsi qu'aux élèves du collège des Pâles, de découvrir la voile et apprendre à naviguer. Nous remercions chaleureusement Pascal pour tout son travail et son engagement avec les enfants, et nous lui souhaitons bon vent pour la suite!

Remplacer Pascal n'est pas chose facile. Aussi le comité a dû chercher avec insistance pour identifier le bon candidat et nous sommes heureux d'annoncer que nous l'avons trouvé. Breton d'origine, Nicolas Baudu navigue depuis son plus jeune âge. Il y a 3 ans, il est venu s'installer sur les bords du lac Léman. Fort d'une expérience de moniteur au Cercle de la voile d'Evian, il a une expérience de régatier sur le lac et en mer. Il a eu l'occasion de participer à plusieurs régates lémaniques dont le Bol d'Or.

Nous souhaitons bonne chance à Nicolas dans son nouveau rôle, et nous nous réjouissons qu'il nous rejoigne pour cette nouvelle saison.

Reprise de l'École de Voile

Comme d'habitude, les activités de l'École de Voile reprennent à partir du début du mois d'avril.

L'objectif de l'École de Voile? Que les enfants apprennent la voile en s'amusant, tout en découvrant et en respectant l'environnement lacustre.

Nicolas accueille les élèves de 6 à 18 ans à l'École de Voile pour des cours saison (avril à octobre) et des stages d'été (juillet et août).

Les cours saison sont des leçons hebdomadaires, du mardi au vendredi. Les élèves sont répartis par groupe d'âge et de niveau (optimiste débutant, intermédiaire et régates, mais aussi Laser et 420 pour les plus grands). Ces jeunes marins découvrent les plaisirs de la navigation et apprennent à manœuvrer leur bateau en fonction de l'orientation des vents. Les enfants ont également l'occasion de participer à des régates avec les autres clubs de l'arc lémanique. Une façon ludique de s'initier aux joies de la voile en découvrant des sensations de glisse!

Les stages d'été, quant à eux, se déroulent durant la période des vacances scolaires. Les enfants sont accueillis sur une semaine, pour toute la journée ou sur la demi-journée. Cette activité permet aux enfants de découvrir la voile, d'apprendre à gérer leur bateau tout en respectant les consignes de sécurité. Attention, le nombre de places est limité! Vous trouverez toutes les informations sur notre site internet dans la section Ecole de Voile (www.cnlutry.ch).

Côté régates

Nous entrons dans le vif du sujet le dimanche 26 avril, avec l'ouverture des régates internes Lutry-Pully.

C'est l'occasion de rappeler que la saison 2014 a été couronnée de succès pour notre club! Une nouvelle fois, un magnifique palmarès pour Lutry: les équipages de Sezame, Pacha Too, Nappollo, Freeman et Nauti-Run remportent respectivement la 1^{re}, 2^e, 3^e, 4^e et 5^e place du classement général! Les équipages de Scorpio et Escape sont sur les 3^e et 4^e places pour le classement Surprise. Un grand bravo à ces équipages de Lutry! Et bien sûr, nous vous attendons de nouveau sur les podiums en 2015!

Les régates internes ont lieu tous les mercredis soir, du 29 avril au 15 septembre (pause en juillet et août pour les vacances). N'hésitez pas à vous joindre à nous dès 19h00 pour venir voir les régates et partager notre traditionnel repas du mercredi soir (inscription obligatoire sur le site internet).

La P'tite Semaine: Musique au Débarcadère!

La P'tite Semaine du Club Nautique se tiendra du mercredi 17 juin au samedi 20 juin 2015.

A partir de 18h00, vous pouvez venir vous désaltérer au bord de l'eau en admirant les régates de Lutry depuis le débarcadère. Dans une ambiance familiale et conviviale, venez boire un verre et vous restaurer dans l'un des plus beaux points de vue de Lavaux. Le soir, place à la musique avec des concerts «live» gratuits! Venez en famille, entre amis, marins ou non, nous vous attendons nombreux à partir du mercredi 17 juin à 18h00 pour profiter des premiers apéros sur les quais.

Si vous souhaitez nous rencontrer, participer à nos activités, vous inscrire à notre newsletter, découvrir notre club, une seule adresse: www.cnlutry.ch

CRISTAL DOG

Club affilié à la Fédération Cynologique Suisse

Nos cours d'éducation canine et cours chiots ont repris sur notre terrain des hauts de Lutry le samedi après-midi.

Pour les nouveaux propriétaires de chiens nous vous proposons également les cours de 4 heures (pratique et théorique) obligatoires selon la nouvelle loi de l'OVF.

De plus notre club organise chaque année des balades avec les chiens. Cela permet à nos compagnons à 4 pattes de profiter d'un peu de liberté lors de ces promenades, et à nous de partager des moments forts sympathiques de convivialité et d'amitiés.

Pour tous renseignements consulter notre site internet: <http://cristaldog.lutry.ch>



LA RIVERAINE

Lors de notre assemblée générale du 2 février, le comité annonça la démission de notre coach J&S et secrétaire Nicole Wydler. Nous la remercions pour ses années de présence auprès du comité. Pour la remplacer, Régula Reuter rejoint le comité et s'occupera du fichier des membres. Les autres membres sont reconduits dans leurs fonctions. Les 13 et 14 mars, lors de notre soirée annuelle «La Riveraine fait sa gymnastique», nous en avons profité pour présenter notre nouveau training rouge et blanc au couleur de Lutry.



Le 14 mars 2015, Edith Pehm notre monitrice du lundi et du jeudi, juge athlétisme, responsable technique, membre du comité fut récompensée pour ses 25 ans de «juge athlétisme». Le comité tient à la remercier très chaleureusement pour toutes ses années passées avec nous, pour son



dévouement et les bons conseils qu'elle prodigue auprès de notre société depuis tellement d'année. MERCI Edith!

Nos filles des groupes agrès se rendront ces prochains mois au concours agrès le 22 mars à Chailly sur Montreux et les 20-21 juin à La Tour-de-Peilz. Le groupe est aussi invité le 2 mai 2015 par la FSG Lausanne-Chailly pour faire une production lors de leur soirée. Une dizaine de filles feront le déplacement.



Nos différents cours sont toujours fortement fréquentés et plusieurs cours ne peuvent plus accepter de nouveaux membres (cours des dames du mercredi matin = complet). Mais il reste toujours de la place le lundi et jeudi soir.

Nous vous souhaitons un beau printemps et si vous cherchez des informations sur la société, vous pouvez vous rendre sur notre site <http://lariveraine.lutry.ch>

CONCERTS J.S. BACH

Le dernier concert de la 56e saison des Concerts J.S. Bach de Lutry nous permettra d'entendre un des ensembles baroques les plus prestigieux, **Il Giardino Armonico**.

Placé sous la direction de son chef et fondateur **Giovanni Antonini**, ce remarquable flûte à bec et flûte baroque, nous propose un très beau programme; le Concerto di camera en Sol mineur et le Concerto en Do majeur de G.Ph. Telemann et la Triosonate en Do mineur de C.Ph.E. Bach.

Ce sera un grand plaisir aussi d'accueillir pour la première fois dans nos concerts, la magnifique mezzo-soprano **Marie-Claude Chappuis**, qui nous interprètera des airs de Händel «Perdere il bene amato» (de Deidamia) et «Crude Furie» (de Xerxès) ainsi que la cantate «Arianna a Naxos» que Haydn composa en 1789.

Nous vous attendons nombreux pour écouter ces artistes exceptionnels qui nous amèneront vers les sommets des chefs-d'œuvre de la musique. Ainsi notre saison s'achève.

Nous vous souhaitons un beau printemps et un bel été tout en espérant de vous retrouver, toujours fidèles, lors de la 57e édition de nos concerts qui débutera le 1er novembre 2015 avec le Requiem de Cherubini!

Pour le Comité
B. Elöd

ASSOCIATION EN FAVEUR DU TEMPLE DE LUTRY

Mardi 28 avril: salle Mafli, 20 h00, assemblée générale de l'Association en faveur du Temple de Lutry, suivie d'une conférence du professeur Jean-Pierre Bastian sur «1847-1966, la longue fracture du protestantisme vaudois».



CHŒUR NEUF LUTRY

Salut l'ami! Passé un bon hiver?

Salut Chœur Neuf! Oui, ça va pas mal. Tu voulais me voir?

En fait, je me suis rappelé que tu parlais de venir chanter pour notre prochain spectacle, à condition que ce soit une messe... Eh bien nous y voilà, c'est parti! Déjà deux mois que nous travaillons cette œuvre fabuleuse. Alors, tu te joins à nous? Tu verras, tu auras beaucoup de plaisir à préparer cette messe un peu extraordinaire!

Et elle s'appelle comment, c'te messe?

«The armed Man: a mass for peace», ou «L'Homme armé: une messe pour la Paix».

Et qui l'a composée?

C'est Karl Jenkins. Et tu sais qu'il s'agit d'une œuvre exceptionnelle, référence de l'art choral contemporain au niveau mondial.

Elle fut commandée pour le millenium par les Royal Armouries, le musée de la Tour de Londres. Composée en 1999, elle est dédiée aux victimes de la crise du Kosovo.

C'est en anglais, donc?

Oui, mais aussi en français, car elle se base sur le thème d'une chanson française du XVe siècle: «L'homme armé».

Eh bien, tout ça m'a l'air passionnant. Vous répétez toujours le mardi?

Toujours, oui! Mardi, 20 heures, salle de L'Espérance à La Croix-sur-Lutry. Je t'ai dit la date du concert? **Le dimanche 15 novembre, au Temple de Lutry, à 17 heures.**

Vous faites un voyage cette année?

Non, par contre nous aurons le plaisir de recevoir des amis de Frauenfeld, la chorale «BELCANTO». Ensemble, nous donnerons **un concert le samedi 19 septembre au Temple de Lutry à 19 heures.**

C'est merveilleux, on se réjouit!

A bientôt l'Ami! Ah encore une chose: **notre assemblée générale se tiendra le mardi 30 juin.** J'arrête avec les dates, mais tu peux toujours agender. Salut!



Marie-Claude Chappuis



Giovanni Antonini.



Petite Messe solennelle de Rossini Un souffle de joie et de sincérité

Inventions et audaces teignent la dernière œuvre de Rossini. Âgé de septante ans, le compositeur choie pendant quatre années son ultime message au monde (musical).

Après un grand concert à l'Auditorium Stravinsky, le Chœur HEP retrouve le Temple de Lutry et se tourne vers l'univers plus intimiste de cette messe; l'orchestre cède la place à un harmonium et un piano.

Dans un bel équilibre entre solistes et chœur, Rossini met son métier d'homme de théâtre au service de la foi. Certains critiques ont dit qu'il avait écrit là une œuvre trop opératique, mondaine et sensuelle. Rossini a d'ailleurs craint qu'on la perçoive ainsi. Mais ce serait oublier qu'il «reprend» la plume *con un vero amore di religione*, qu'il y consacre beaucoup de temps, comme si les interrogations sur une éventuelle suite à la vie terrestre se faisaient plus pressantes.



Si l'on interprète cette œuvre avec une sincérité et une simplicité proches de celles qui devaient animer le compositeur, on la découvre pleine d'espoir et de doutes, de joie et de mélancolie; états d'âme probables d'un homme qui espérait avec ferveur voir s'exaucer ses prières.

Les quelques «tubes», rossiniens nous incitent à dépasser le mythe. C'est alors que l'on découvre un travailleur acharné, un compositeur d'opera



seria, avant tout, qui a dû subir de cinglants échecs en marge de ses éclatants succès, mais pour qui sérieux rime toujours avec joie. À écouter le 30 mai à Lutry.

Petite Messe solennelle de Rossini
Chœur HEP

Eun-Yoon Young, harmonium
Guillaume Hersperger, piano
Solistes: Sabina Fulgosi, Véronique Rossier,
Raphaël Favre, Jean-Luc Waerber

Julien Laloux, direction

Samedi 30 mai 2015 à 20 h 30 Temple de Lutry

Prix: CHF 23.- / 30.-

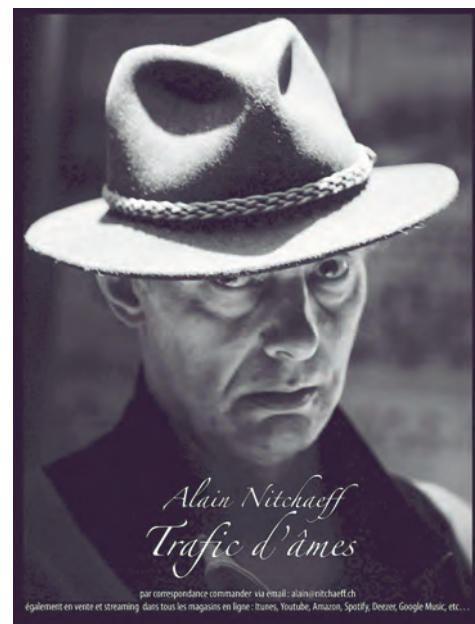
Étudiants: réduction CHF 5.-

Moins de 18 ans: gratuit (avec réservation)

Billetterie: www.monbillet.ch et 079 814 83 35

Plus de détails: www.liensharmoniques.ch

Julien Laloux



L'ESPRIT FRAPPEUR

Moments un peu difficiles pour l'Esprit Frappeur qui se retrouve avec un budget global pour la saison en cours diminué d'un quart. Ne sont impliqués ni la Commune de Lutry, ni le Canton de Vaud. Mais c'est un coup dur, nous avons donc dû revoir les prestations des responsables et techniciens à la baisse et nous espérons que ces mesures d'économie suffiront à redémarrer une saison 2015-2016 restructurée. Probablement moins de chanson française, moins d'artistes venant de l'étranger et une programmation diversifiée. Nous vous tiendrons au courant bien entendu.

Si vous le souhaitez, vous pouvez vous inscrire à notre liste mail sur info@espritfrappeur.ch

Suite de la saison 2014 - 2015:

Du 24 au 25 avril, après les vacances scolaires, nous recevons **Laurent Viel** et son Chevalier d'Eon. Textes des chansons: Alain Nitchaeff, musiques: Romain Didier. Première partie le vendredi: *Jack Simard (F)*.

Du 1er au 3 mai, **Pierre Miserez** viendra nous secouer les zygomatiques avec son nouveau spectacle d'humour.



Pierre Miserez

Ensuite, reprise de «Trafic d'âmes», du 7 au 10 mai. Quatorze chansons écrites et chantées par votre serviteur, mises en musique et arrangées par Romain Didier. Avec Antoine Quinet aux claviers, Serge Kottelat à la guitare électrique, David Caraccio à la basse et Gabriele Schira à la batterie. A noter que nous irons le jouer à Paris, au Forum Léo Ferré (Ivry) le samedi 16 mai, si vous l'avez loupé à Lutry!

Puis nous recevrons, du 22 au 24 mai, **Anne Sylvestre!** Dépêchez-vous de réserver, c'est déjà complet le vendredi. Première partie le vendredi: *Ludiane Pivoine*.

La Québécoise **Paule-Andrée Cassidy** nous revient, du 29 au 31 mai. Nous nous réjouissons beaucoup, d'autant plus qu'elle aura en première partie chaque jour sa propre fille, *Lou Cassidy!*

Et enfin la saison se terminera avec le magnifique spectacle du **Boulouris 5** et **Lee Maddeford**. Des chansons de Tom Waits entre autres, magnifiquement interprétées.

Vous pouvez acheter vos billets sur le site de l'Esprit Frappeur par Ticketlib. Ce nouveau système en service depuis la saison passée fonctionne très bien. Avantage de l'achat en ligne: vos places sont gardées jusqu'à la dernière minute.



Anne Sylvestre

Rappel: depuis deux ans maintenant, l'Esprit Frappeur a sa propre chaîne (TELESPRIT) de télévision sur internet! Et c'est du direct! L'émission «l'esprit zappeur» est diffusée tous les vendredis de représentation de 18 h 30 à 19 h 00. En collaboration avec le journal «Vigousse». Régie générale: Alain Nitchaeff, caméra: Roger Sordet. Interviews: Roger Jaunin. Où nous trouver? Sur le site de l'esprit: www.espritfrappeur.ch, à gauche de l'écran, cliquez sur TELESPRIT, ou directement sur www.livestream.com/espritfrappeur

Attention aux horaires: ouverture des portes 19 h 30, spectacle 20 h 30 avec la première partie, et une demi-heure plus tard l'artiste principal. Le samedi, ouverture des portes 19 h 30, début du spectacle à 20 h 30. Le dimanche: ouverture des portes 16 h 00, spectacle à 17 h 00.

Alain Nitchaeff
Président de l'Association

Toutes les infos concernant l'Esprit Frappeur

Site: www.espritfrappeur.ch

Courriel: info@espritfrappeur.ch

Devenez nos amis sur notre page Facebook:

<https://www.facebook.com/nitchaeffalain>

Réservations par courriel ou sur tél. / répondeur: 021 793 12 01, fax: 021 793 12 02

Esprit Frappeur - Villa Mégroz,
Route du Grand-Pont, 20, 1095 Lutry - Suisse
Bus no 9, arrêt Grand-Pont
Parking de la Combe / Parking de la Possession
Ouverture des portes: une heure avant

JAZZ AU SINGE VERT présente
DERNIER CONCERT DE LA SAISON!
 Vendredi 24 & samedi 25 avril 2015



The White Chocolate Dandies
 du washboard au vibraphone.....
 deux belles soirées de swing et de vieux jazz

Jacques DUCROT
 Léo MULLER
 Régis DESSIMOZ
 Levon MARET
 Frédéric COTTING
 Pierre-Alain MARET
 Jacques HUNGERBÜHLER

Sax & clarinette
 Sax & clarinette
 trombone
 vibraphone
 contrebasse
 banjo
 washboard

Concert dès 20h 30
 Entrée membre: 25.- / non membre: 30.-

Ouverture des portes à 19h 30
 Sur place, petites bouffes, boissons...

Caveau du Singe Vert - Lutry
 Réservations : entre 12h00 et 14h00 et dès 17h00 Tél. 021 866 16 26 Fax 021 866 16 29
www.jazzausingevert.ch
 E-mail : sdoidy@aafemail.ch
 Billets à l'entrée selon disponibilités

Le Théâtre de l'Echallas
 sur une mise en scène de Sophie Pasquet Racine
 présente

L'INSCRIPTION
 de Gérald Sibleyras

LEBRUN
 = CON

jeudi 23	20h15
vendredi 24	20h15
samedi 25	20h15
dimanche 26	16h30

mercredi 29	20h15
jeudi 30	20h15
vendredi 1	20h15
samedi 2	20h15
dimanche 3	16h30

mercredi 6	20h15
jeudi 7	20h15
vendredi 8	20h15
samedi 9	20h15

ENTRÉES:
 Adultes 22.-
 Enfants 11.-

RESERVATIONS
www.theatre-echallas.ch
 079 426 39 00
 de 16h à 21h

Grande salle de Savuit s/Lutry
23 avril au 9 mai 2015
 Ouverture des portes une heure avant le spectacle . Petite restauration chaude et froide

MIDI 10



Sébastien Medvedowsky, notre nouveau Président, et
 Nicolas Baudu, notre chef de base.

Au caveau Orpheus & ...

(rue des Terreaux 16, face à l'entrée du parking de la Possession)
une table pour dix personnes
 est ouverte, une fois par mois, depuis mai 2013

Soutenus par la Commune de Lutry, mis sur pied par quelques bénévoles enthousiastes,
 des repas «comme à la maison» seront proposés à midi!
 Entrée - plat - dessert - café pour CHF 15.-

Aux habitants de Lutry, qui que vous soyez, jeune, moins jeune, seul, valide ou
 handicapé, rejoignez-nous (transport sur demande)

Chaque deuxième jeudi du mois

Réservez votre place au moins deux jours avant le repas
 au 021 791 45 29 (répondeur)
 au 079 222 86 54 (répondeur)



LA COLO DE LUTRY

Colonie de vacances à la montagne

Camps d'été 2015 (7 à 13 ans)
 dimanche 5 juillet - samedi 11 juillet
 dimanche 12 juillet - samedi 18 juillet
 dimanche 19 juillet - samedi 25 juillet
 dimanche 26 juillet - samedi 1er août

Camp ADO (14 - 16 ans)
 dimanche 2 août - samedi 8 août

<http://colonie.lutry.ch>
 e-mail: cololutry@gmail.com
 Natel: 079 668 08 06

Depuis 2 ans, à Midi, 10 personnes se retrouvent au Caveau Orpheus, mis chaque deuxième jeudi du mois gracieusement à disposition pour un repas – comme à la maison – préparé et servi par des bénévoles. D'un mois à l'autre à la fin du repas une liste circule pour proposer: envies, idées pour le prochain menu. Les convives varient, les conversations aussi, la bonne humeur demeure... En route pour la 3e année, Midi 10 continue au même rythme et avec le même plaisir. Pour nous rejoindre, voir annonce ci-contre.

EMS Le Marronnier
Venez découvrir
les nouveaux locaux à
la Journée Portes ouvertes
Samedi 25 avril 2015
de 10h à 17h

le marronnier

RTE DE LAVAUX 20 / 1095 LUTRY / TÉL. 021 796 70 70 / INFO@EMS-LEMARRONNIER.CH
ACCÈS EN TRANSPORTS PUBLICS, PLACES DE PARC LIMITÉES



Manifestations

Avril 2015

Samedi 4	Pâqu'à Lutry, chasse à l'œuf et omelette géante - Dès 10h00 - Place de la Couronne, fontaine - www.sdlutry.ch
Jedi 9	Repas Midi / 10 - Midi - Caveau Orpheus - Voir annonce
Dimanche 12	Concerts Bach: Il Giardino Armonico (voir annonce) - 17h00 - Temple - http://concerts-bach.lutry.ch
Du 23 au 30	Le Théâtre de l'Echallas présente «L'Inscription» - Voir affiche - Grande salle de Savuit - www.theatre-echallas.ch
Vendredi 24 - samedi 25	Jazz au Singe Vert «The White Chocolate Dandies» - 20h30 - Caveau du Singe Vert - www.jazzausingevert.ch
Samedi 25	EMS Le Marronnier - De 10h00 à 17h00 - Journée portes ouvertes
Mardi 28	Assemblée générale de l'Association en faveur du Temple de Lutry, suivie d'une conférence du professeur Jean-Pierre Bastian sur «1847-1966, la longue fracture du protestantisme vaudois» - 20h00 - Salle Mafli - http://associationtemple.lutry.ch
Jedi 30	Assemblée générale de l'Arc-en-Ciel club des Aînés de Belmont & environs suivie de «L'hôpital de Lavaux, ses diverses activités» par son directeur M. Marc Bauechle - 14h00 - Belmont, grande salle - www.arcencielbelmont.ch

Mai 2015

1er au 9 mai	Le Théâtre de l'Echallas présente «L'Inscription» - Voir affiche - Grande salle de Savuit - www.theatre-echallas.ch
Samedi 2	Vide-grenier (reporté au 9 en cas de pluie) - 09h00 à 18h00 - Quai Doret - www.sdlutry.ch
Samedi 2	Concerts divers du Clem, présentation d'instruments - 09h00, 12h30 et 14h30 - Voir annonce - www.clem.ch
Mercredi 6	Dîner de soutien FC Lutry - 11h30 - Salle du Grand-Pont - http://football.lutry.ch
Jedi 7	Repas Midi / 10 - Midi - Caveau Orpheus - Voir annonce
Jedi 14	Tournoi de l'Ascension, juniors D et E - Journée - Terrain du Grand-Pont - FC Lutry
Mercredi 20	Assemblée générale de la Colonie de Vacances de Lutry - 20h00 - Salle Mafli - http://colonie.lutry.ch
Jedi 28	Le club des aînés Belmont & environs présente «Retour aux sources» film de Samuel Monachon - 14h00 - Belmont, grande salle - www.arcencielbelmont.ch
Samedi 30	Concert au Temple, Chœur HEP - Temple de Lutry - Voir annonce
Dimanche 31	Urbantrail des Singes - Voir annonce - www.lacoursedesinges.ch

Juin 2015

Vendredi 5 - samedi 6	Fête à Savuit - Vendredi dès 17h30 - Savuit
Jedi 11	Repas Midi / 10 - Midi - Caveau Orpheus - Voir annonce
Du 12 au 27	Le FC Lutry présente sa 100e Revue - Salle du Grand-Pont - Voir annonce - Billets chez «Pinpin tabac journaux», Grand-Rue 7 ou sur www.revuefclutry.ch
Du 17 au 20	Musique au Débarcadère - Débarcadère - www.cnlutry.ch
Jedi 18	Journé de détente et d'amitié avec repas de saison. Animation musicale «Les Magy's» - 11h30 - Refuge des Bas-Monts, Belmont - www.arcencielbelmont.ch
Du 19 au 21	Brocante - Sur les Quais
Samedi 27	Rallye des nouveaux habitants, visite guidée - 14h30 - Cour du Château - sur inscription auprès du greffe municipal 021 796 21 21 ou greffe@lutry.ch
Dimanche 28	Culte et journée à la ferme - Dès 10h30 - Refuge des Bas-Monts (Belmont) - http://belmontlutry.eerv.ch
Mardi 30	Assemblée générale Chœur Neuf Lutry - 21h00 - Salle Escherins

Nota bene: les dates ou programmes de ces manifestations pouvant être sujets à modifications, nous vous prions de bien vouloir consulter les sites internet respectifs.